

htc®



**VIVE™**

# VIVE Cosmos Benutzerhandbuch

# Inhalte

## Systemvoraussetzungen

Was befindet sich im Lieferumfang?	5
Wie sind die Systemanforderungen?	5

## Headset und Kopfhörer

Headset	7
Kopfhörer	24
Häufige Lösungen	36

## Linkbox

Über die Linkbox für VIVE Cosmos	37
Anschluss des Headsets an Ihren Computer über die Linkbox	38
Linkbox neu starten	38
Kann ich ältere Versionen der Linkbox mit VIVE Cosmos verwenden?	38
Kann ich einen Laptop mit VIVE Cosmos verwenden?	39
Mein Computermonitor und mein Headset sind eingeschaltet, aber warum kann ich nichts sehen?	39

## Konverter

Über den Konverter für VIVE Cosmos	40
Anschluss des Headsets an Ihren Computer über den Konverter	41
Neustart des Konverters für VIVE Cosmos	41
Kann ich einen Laptop mit VIVE Cosmos verwenden?	42
Mein Computermonitor und mein Headset sind eingeschaltet, aber warum kann ich nichts sehen?	42

## Controller

Über die VIVE Cosmos Controller	43
Einlegen der Batterien in den Controller	45
Entfernen der Batterien aus dem Controller	46
Anbringen der Handschlaufen an die Controller	46
Die Controller ein- oder ausschalten	47
Kopplung der Controller mit dem Headset	48
Überprüfung des Akkuzustandes der Controller	48

## Spielbereich

Was ist der Spielbereich?	49
Ihren Spielbereich planen	49
Auswahl des Spielbereichs	50
Erstmalige Einrichtung von VIVE Cosmos	51
Den Spielbereich einrichten	52
Den Spielbereich zurücksetzen	53
Was ist die empfohlene Größe für den Spielbereich?	53
Kann ich Platz mit Möbeln in den Spielbereich einschließen?	53
Speichert VIVE Cosmos mein Raum- oder Umgebungsbild?	53
Werden VR Apps, die für begrenzte Räume oder stationäre Erlebnisse gedacht sind, nur mit einer zimmergroßen Einrichtung funktionieren?	53

Wie behebe ich Downloadfehler während der VIVE Einrichtungsinallation?	53
Ich kann die Zimmereinrichtung nicht abschließen. Was soll ich tun?	54

---

## VIVE Reality System

---

Was ist das VIVE Reality System?	55
Was ist Lens?	55
Was ist Origin?	56

---

## Einstellungen

---

Deaktivieren der Lautstärkebegrenzung	59
Bildschirmfotos in VR machen	59
Die reale Umgebung sehen	60
Aktivieren der Bewegungskompensation	61
Firmware aktualisieren	61
Fehlerbehebung VIVE Cosmos	61
Beitritt zum VIVE Cosmos Beta Programm	62
Einstellen der Stromversorgungsfrequenz	62
Was bedeuten die Fehlercodes und Meldungen? Was kann ich tun?	62

---

## Handelsmarken und Copyrights

---

---

## Index

---

## Über dieses Handbuch

Wir benutzen die folgenden Symbole, um nützliche und wichtige Informationen hervorzuheben:



Dies ist ein Hinweis. Es enthält detaillierte Informationen zur Einrichtung, allgemeine Fragen und was in bestimmten Situationen zu tun ist.



Dies ist ein Tipp. Er zeigt Ihnen eine Alternative zur Ausführung eines bestimmten Schrittes oder Vorganges, die Sie vielleicht nützlich finden werden.



Dies sind wichtige Informationen darüber, was Sie tun müssen, um eine gewisse Aufgabe zu erledigen oder eine Funktion zu aktivieren.



Dies ist eine Warnung. Beachten, um mögliche Probleme oder Schäden an Ihrer Hardware zu vermeiden.


Die in diesem Handbuch enthaltenen Informationen können sich geändert haben. Die aktuellsten Informationen, einschließlich der neuesten Version dieses Handbuchs, finden Sie unter [VIVE Support](#).

Lesen Sie vor der Verwendung des Produkts die VIVE-Sicherheitshinweise sorgfältig durch und befolgen Sie alle Sicherheits- und Bedienungsanweisungen auf <https://www.vive.com/legal/>.

# Systemvoraussetzungen

## Was befindet sich im Lieferumfang?

Ihr VIVE Cosmos wird mit den folgenden Komponenten geliefert, mit denen Sie fesselnde VR-Umgebungen erleben können:

Hauptkomponente	Zubehör
VIVE Cosmos	<ul style="list-style-type: none"> <li>▪ Headset Kabel (angebracht)</li> <li>▪ Audiokabel (angebracht)</li> <li>▪ Oberer Gurt (angebracht)</li> <li>▪ Gesichtspolster-Rahmen mit Polster (angebracht)</li> <li>▪ Reinigungstuch</li> <li>▪ Ohrhörer (angebracht)</li> </ul>
	 Um Ihre eigenen Kopfhörer mit VIVE Cosmos verwenden zu können, benötigen Sie das Ersatzkit für Kopfhörer. Weitere Informationen zum Erhalt des Kits erhalten Sie beim Kundendienst.
Linkbox oder Konverter	<ul style="list-style-type: none"> <li>▪ Netzteil</li> <li>▪ DisplayPort™ Kabel</li> <li>▪ USB 3.0 Kabel</li> </ul>
Controller (x2)	<ul style="list-style-type: none"> <li>▪ Handschlaufen (angebracht, x2)</li> <li>▪ AA Alkali-Batterien (x4)</li> </ul>

## Wie sind die Systemanforderungen?

Um VIVE Cosmos verwenden zu können, muss Ihr Computer die folgenden Systemanforderungen erfüllen.

Komponente	Minimale Systemanforderungen	Empfohlene Systemanforderungen
<b>Prozessor</b>	Intel® Core™ i5-4590/AMD FX™ 8350 gleichwertig oder besser	Intel Core i5-4590/AMD FX 8350 gleichwertig oder besser

Komponente	Minimale Systemanforderungen	Empfohlene Systemanforderungen
<b>GPU</b>	<p>NVIDIA® GeForce® GTX 970 4GB, AMD Radeon™ R9 290 4GB gleichwertige oder bessere VR Ready Grafikkarte.</p> <p>Eine Liste der VR Ready Grafikkarten finden Sie auf der VR Ready Webseite von AMD oder NVIDIA.</p>	<p>NVIDIA GeForce GTX 1070/Quadro P5000 gleichwertig oder besser, AMD Radeon Vega 56 gleichwertige oder bessere VR Ready Grafikkarte.</p> <p>Eine Liste der VR Ready Grafikkarten finden Sie auf der VR Ready Webseite von AMD oder NVIDIA.</p>
<b>Speicher</b>	4 GB RAM oder mehr	8 GB RAM oder mehr
<b>Videoausgang</b>	DisplayPort 1.2 oder höher	DisplayPort 1.2 oder höher
<b>USB-Anschluss</b>	1x USB 3.0 oder höher	1x USB 3.0 oder höher
<b>Betriebssystem</b>	Windows® 10	Windows 10

# Headset und Kopfhörer

## Headset

### Über das VIVE Cosmos Headset

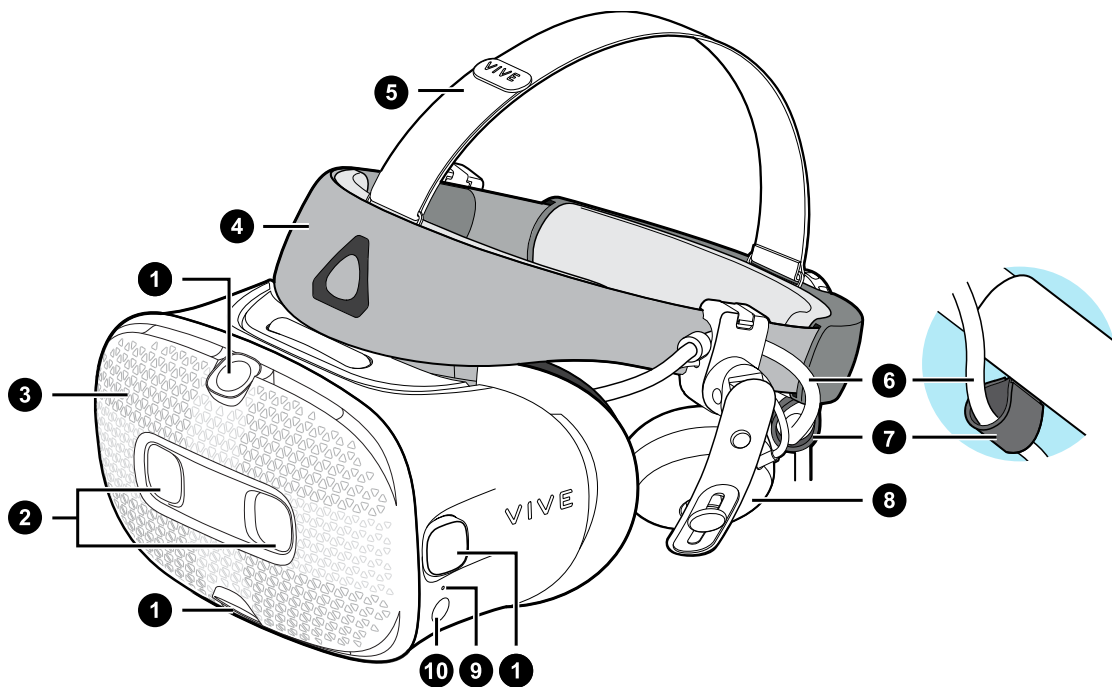
Das Headset ist Ihr Fenster zur VR Umgebung.

Das Headset verfügt über Kameras, die für die Innen- und Außenverfolgung verwendet werden.



Die Kameras am Headset sind empfindlich. Die Kameras nicht bedecken oder zerkratzen.

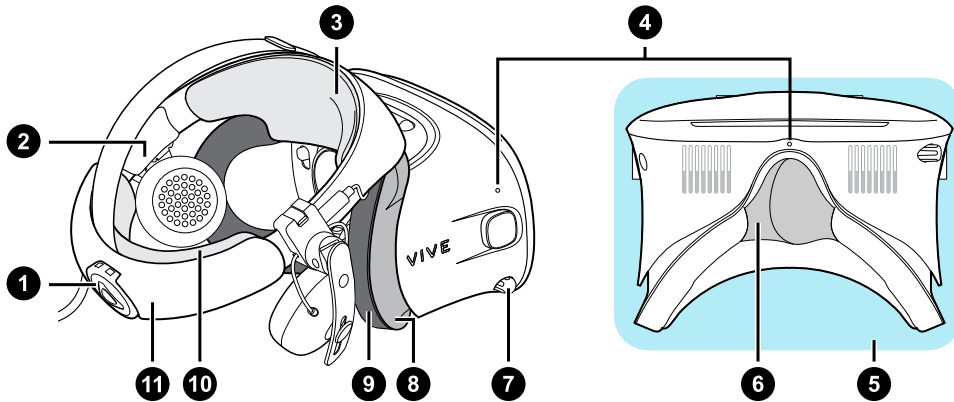
### Vorder- und Seitenansicht



1. Seiten-/Verfolgungskameras
2. Dual-Kameras
3. Vordere Abdeckung
4. Headset Band
5. Oberes Band
6. Headset Kabel
7. Headset Kabelstreifen

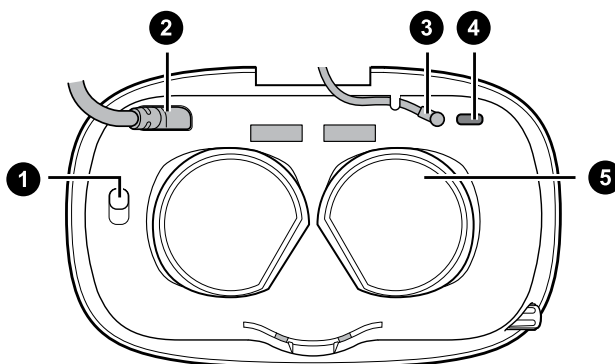
- 8. Ohrhörer
- 9. Statuslampe
- 10. Headset Taste

## Rücken- und Bodenansicht



- 1. Anpassungsrad
- 2. Seitliches Kissen
- 3. Vorderes Polster
- 4. Mikrofon
- 5. Visier
- 6. Nasenauflage
- 7. Pupillenabstand (IPD) Knopf
- 8. Gesichtspolster-Rahmen
- 9. Gesichtspolster
- 10. Rückenpolster
- 11. Headset Band

## Innenansicht (Gesichtspolster-Rahmen entfernt)



- 1. Vordere Abdeckung  
Verriegelungstaste
- 2. Headset Kabel
- 3. Audiokabel
- 4. USB Typ-C Kabelsteckplatz
- 5. Linsen

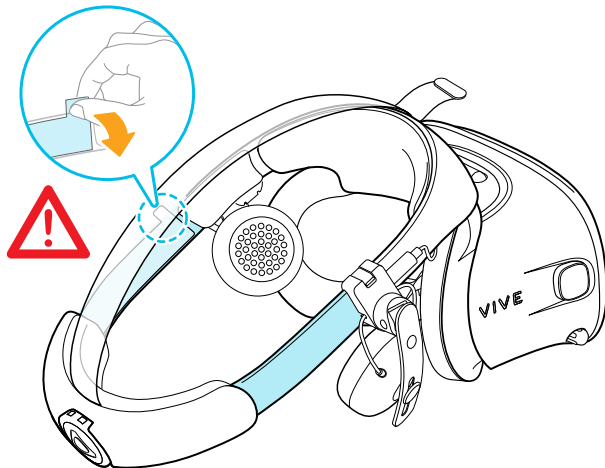


## Das VIVE Cosmos Headset aufsetzen

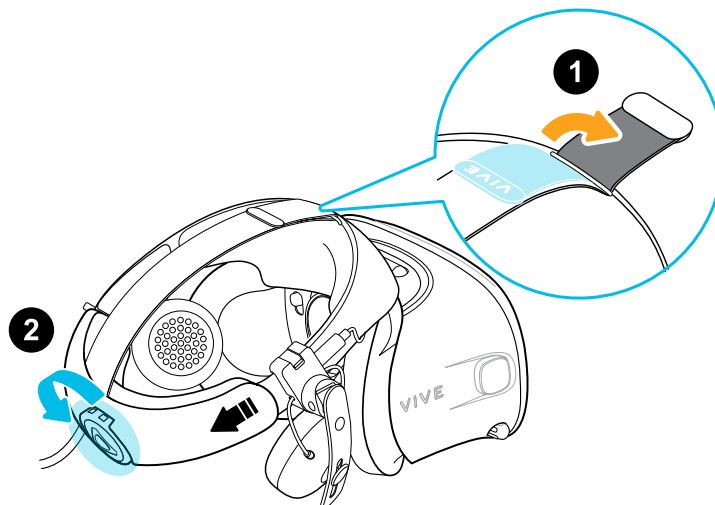


Bevor Sie das Headset zum ersten Mal tragen, achten Sie auf Folgendes:

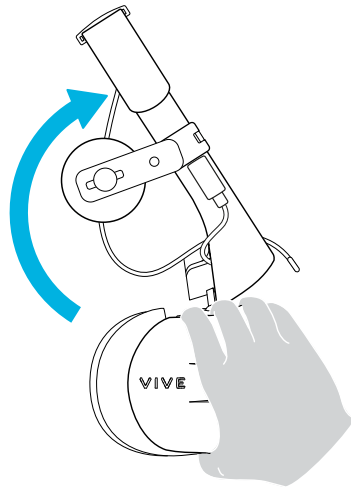
- Ziehen Sie die Schutzfolie auf den Linsen ab.
- Lösen Sie das Band vollständig und ziehen Sie die Schutzfolie von der linken Seite des Bandes ab.



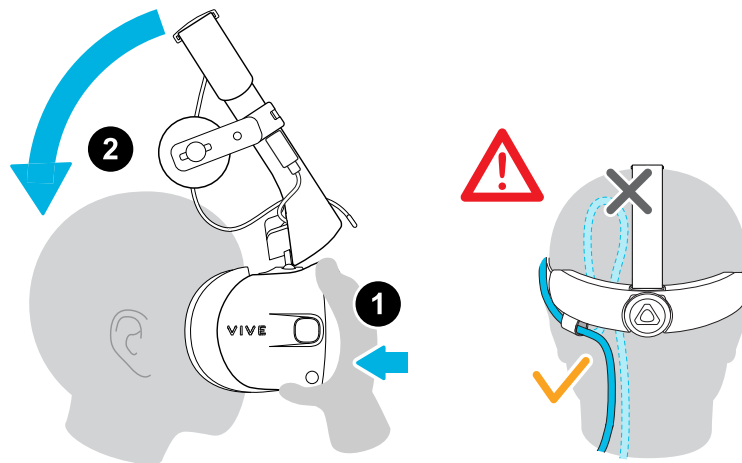
1. Lösen Sie den Klettverschluss am oberen Riemen und lösen Sie das Band, indem Sie das Einstellrad gegen den Uhrzeigersinn drehen.



2. Ziehen Sie das Band hoch, während Sie das Visier mit einer Hand halten.



3. Halten Sie das Visier an Ihre Augen. Stellen Sie die Position des Visiers so ein, dass Sie ein klares Bild im Inneren des Headsets sehen.

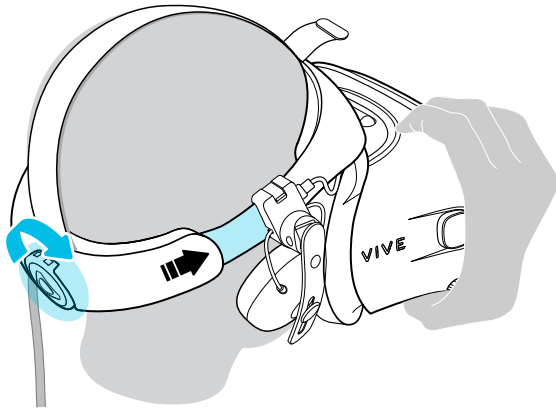


4. Ziehen Sie das Headset Band um den Hinterkopf nach unten, bis Sie ein Klicken hören. Das Klicken zeigt an, dass das Headset Band eingerastet ist.

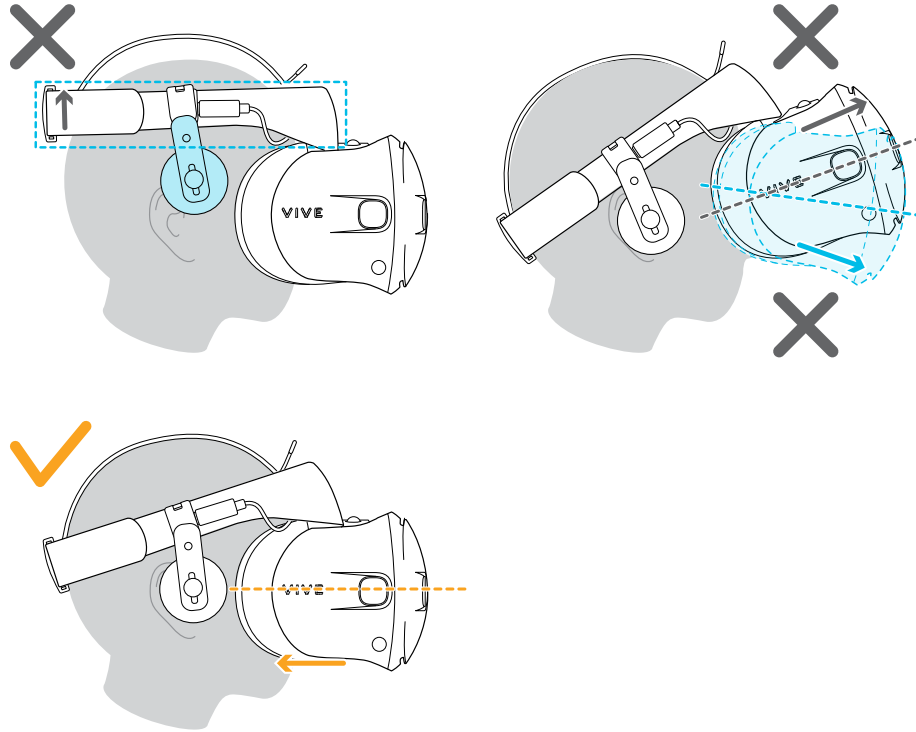


Wenn Sie das Band herunterziehen, stellen Sie sicher, dass das Headset-Kabel nicht zwischen dem Band und Ihrem Kopf eingeklemmt ist. Lassen Sie das Headset-Kabel gerade über den Rücken verlaufen.

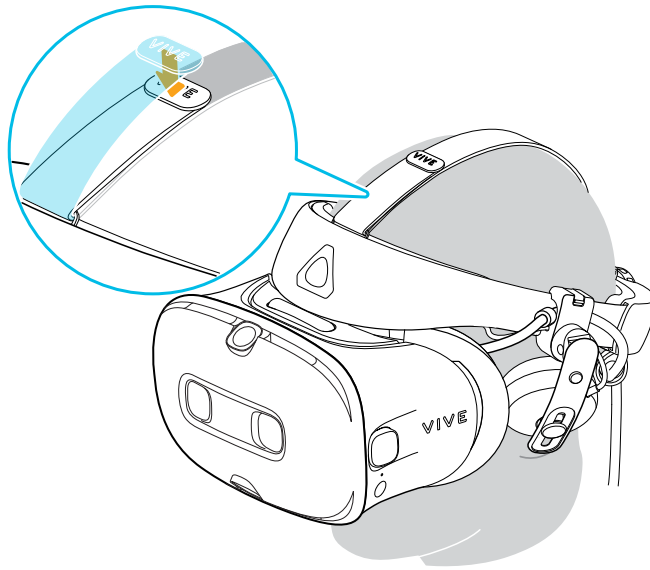
5. Drehen Sie das Einstellrad im Uhrzeigersinn, bis das Headset fest sitzt.



Stellen Sie sicher, dass das Visier gerade nach vorne zeigt. Wenn das Band zu tief oder zu hoch auf dem Hinterkopf sitzt, wird das Visier gekippt. Es wird auch schwierig sein, die On-Ear-Kopfhörer richtig auf den Ohren zu positionieren. Wenn leichte Undichtigkeiten an den Stellen Ihrer Nase oder Wangen auftreten, stellen Sie die Position des Bandes ein.



6. Stellen Sie den oberen Riemen so ein, dass er fest sitzt, und befestigen Sie dann den Klettverschluss.



Wenn es leichte Undichtigkeiten an den Stellen Ihrer Nase oder Wangen gibt, stellen Sie den Riemen neu ein und positionieren Sie das Band neu.

### Kann ich meine Brille während der Nutzung von VIVE Cosmos tragen?

Die meisten Brillen passen in das Headset.

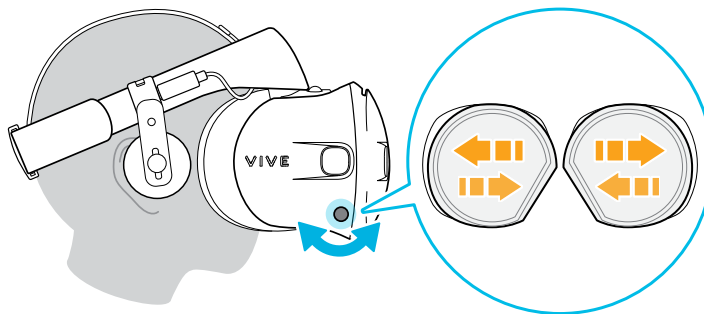


Stellen Sie sicher, dass kein Teil Ihrer Brille die Headset Linsen zerkratzt.

### IPD am Headset einstellen

Der Pupillenabstand (IPD) ist der Abstand zwischen den Mittelpunkten Ihrer Pupillen. Eine schnelle Möglichkeit zur Schätzung ist die Ansicht in einem Spiegel mit einem Millimeterlineal an Ihren Augenbrauen. Verwenden Sie diese Messung als Maßstab zur Anpassung des Abstands zwischen den Linsen des Headset, so dass Sie ein besseres Ansichtserlebnis haben werden.

Drehen Sie den IPD Knopf im Uhrzeigersinn, um den Abstand zwischen den Linsen zu vergrößern. Drehen Sie den IPD Knopf entgegen dem Uhrzeigersinn, um ihn zu verringern.



Wenn Sie die IPD anpassen werden Sie eine Meldung sehen, welche den aktuellen Abstand zwischen den Mittelpunkten der Linsen anzeigt.

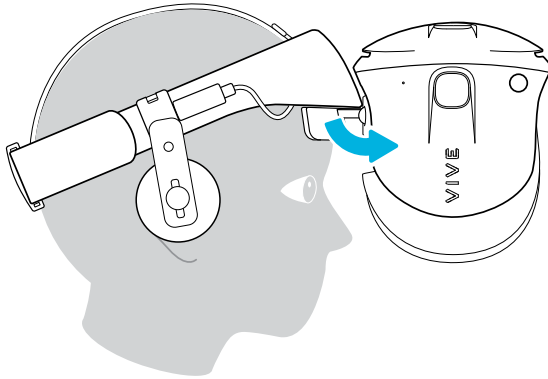
---

## Hochklappen des Visiers

---

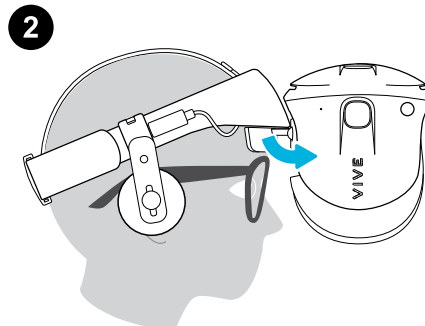
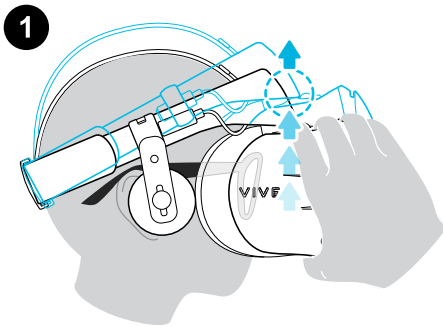
Machen Sie schnell eine Pause von VR, um Ihre Umgebung zu überprüfen.

Halten Sie das Visier beim Tragen von VIVE Cosmos mit einer oder beiden Händen fest und klappen Sie es dann vorsichtig nach oben.



Um es wieder in seine ursprüngliche Position zu bringen, kippen Sie das Visier nach unten, bis es Ihre Augen vollständig bedeckt.

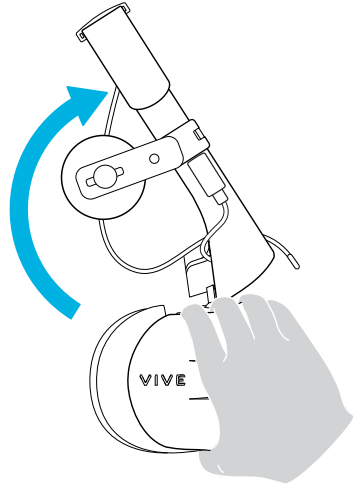
Wenn Sie eine große Brille tragen, müssen Sie das Headset möglicherweise so einstellen, dass es höher auf Ihrem Kopf sitzt, wenn Sie das Visier nach oben oder unten drehen.



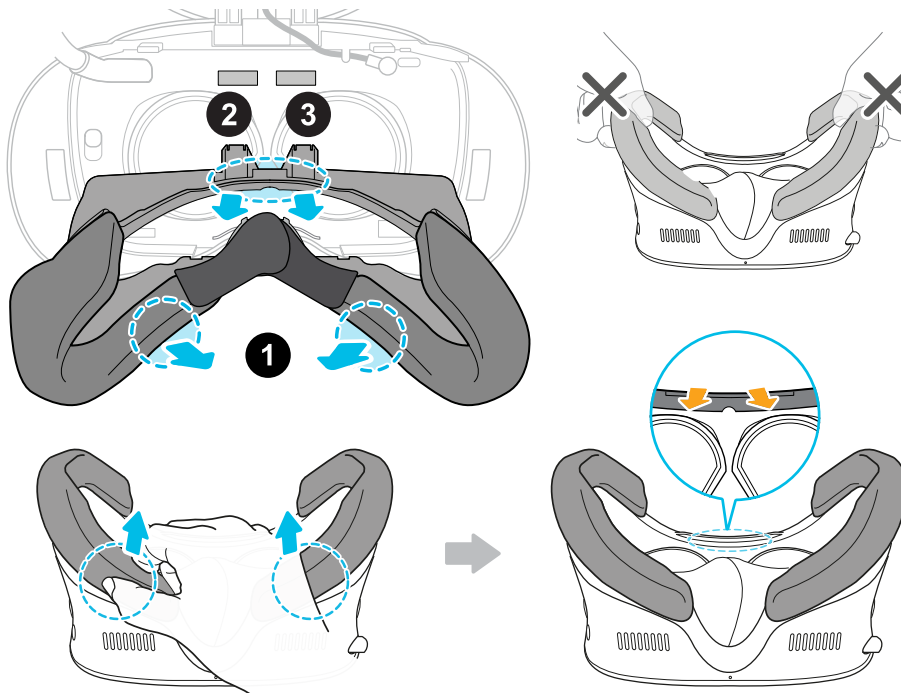
## Anschluss eines USB-Geräts an das VIVE Cosmos

Sie können ein kompatibles USB Typ-C Gerät über ein USB-Kabel an das VIVE Cosmos anschließen.

1. Ziehen Sie das Band hoch, während Sie das Visier mit einer Hand halten.

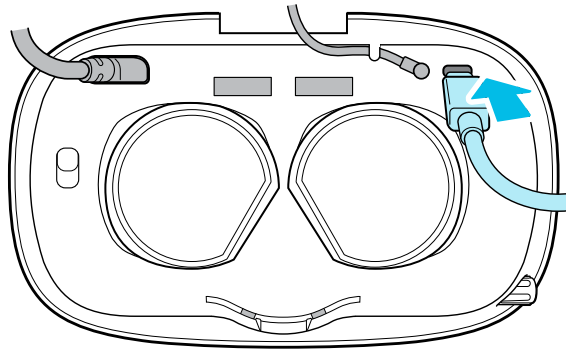


2. Lösen Sie den Gesichtspolster-Rahmen vom Headset. Um den Rahmen von seinen Verriegelungen zu lösen, ziehen Sie vorsichtig an jeder Seite des Rahmens, beginnend von unten, und ziehen Sie dann eine Seite nach der anderen an der Oberseite.

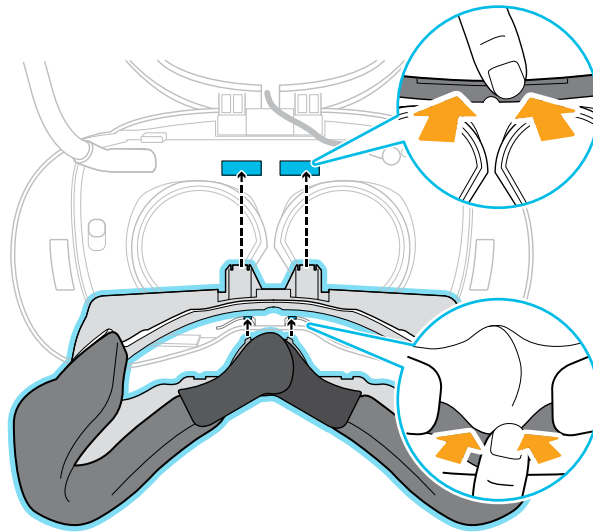


Vermeiden Sie es, an den Seiten des Gesichtspolster-Rahmens zu ziehen oder zu drücken, um eine Beschädigung des Rahmens zu vermeiden.

3. Stecken Sie den Kabelstecker des Geräts in den USB Typ-C Anschluss des Headsets.



4. Richten Sie die Laschen am Gesichtspolster-Rahmen aus und schieben Sie sie in die entsprechenden Schlitzte am Headset. Stellen Sie sicher, dass der die des Gesichtspolster-Rahmens unter dem Headset-, Audio- und USB-Kabel positioniert ist. Sie hören ein Klicken, wenn der Gesichtspolster-Rahmen einrastet.

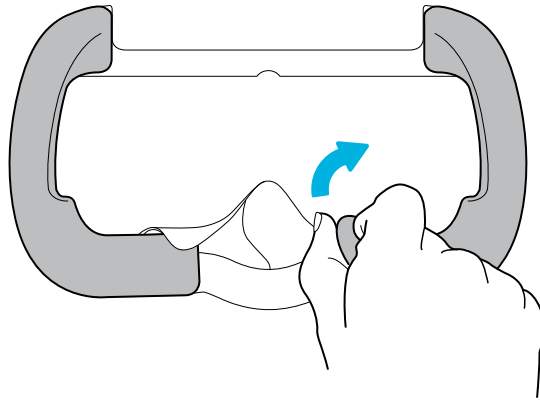


5. Schließen Sie das andere Ende des USB-Kabels an das USB Typ-C Gerät an.

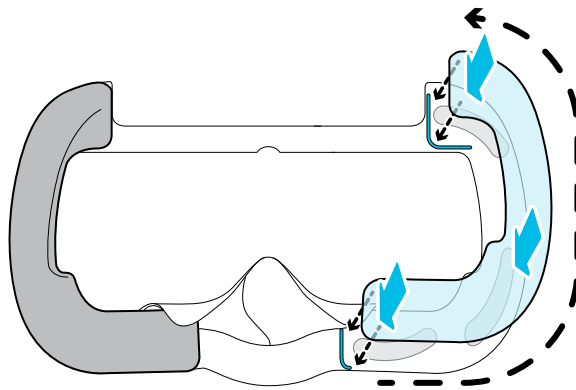
## Entfernung der Gesichtspolster

Sie können die Gesichtspolster entfernen, um sie zu reinigen. Informationen zur Reinigung des Gesichtspolsters finden Sie unter [Die Gesichtspolster reinigen](#) auf Seite 22.

1. Um die Gesichtspolster zu entfernen, ziehen Sie sie vorsichtig von den unteren Enden der einzelnen Gesichtspolster ab, bis sie sich vom Gesichtspolster-Rahmen lösen.



2. Zum Wiederanbringen richten Sie ein Ende des Gesichtspolsters mit dem Marker am unteren Teil des Gesichtspolster-Rahmens aus. Drücken Sie das Gesichtspolster gegen die Kontur des Rahmens und prüfen Sie dann, ob das andere Ende des Gesichtspolsters mit dem Marker auf dem oberen Teil des Rahmens übereinstimmt.

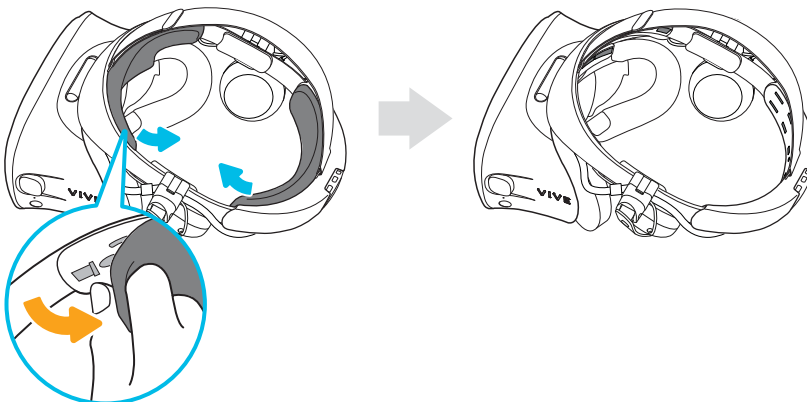


Achten Sie darauf, dass der Klettverschluss und die Klebestreifen fest sitzen.

### Entfernen der vorderen und hinteren Polster

Sie können die vorderen und hinteren Polster zur Reinigung vom Headsetband entfernen.

Um die vorderen und hinteren Polster zu entfernen, schälen Sie sie von den Enden der einzelnen Polster, bis sie sich vom Headsetband lösen.

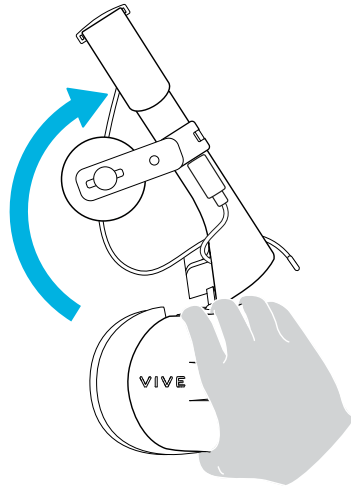




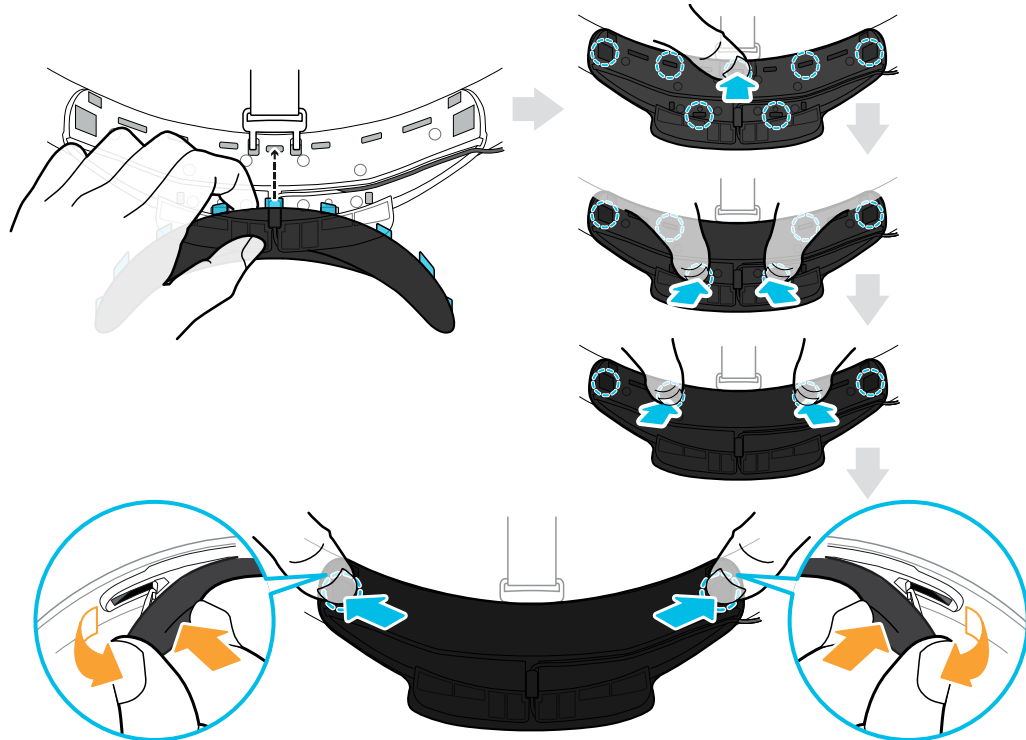
## Die vorderen und hinteren Polster wieder am Headset befestigen

Vergewissern Sie sich immer, dass vorderen und hinteren Polster am Headset befestigt sind.

1. Ziehen Sie das Band hoch, während Sie das Visier mit einer Hand halten.



2. Ausgehend von der Mitte richten Sie die vorderen Polsterlaschen an den entsprechenden Schlitten auf dem Band aus und drücken Sie sie dann entlang des vorderen Polsters. Möglicherweise müssen Sie die Enden des vorderen Polsters leicht biegen, um die äußersten Laschen an den Schlitten am Band auszurichten.



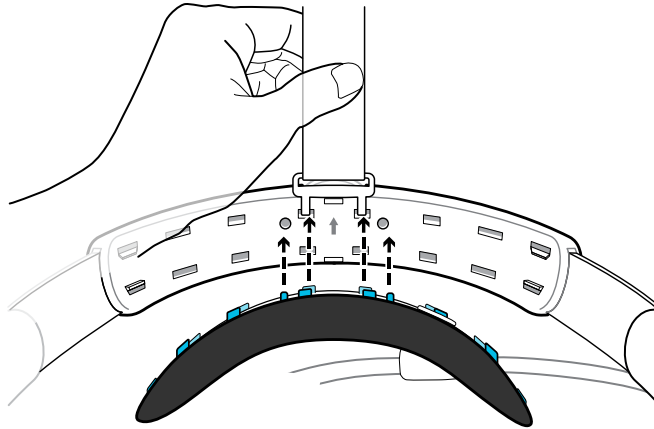
Achten Sie darauf, den Abstand zwischen dem vorderen Polster und dem Band zu minimieren und stellen Sie sicher, dass alle Laschen vollständig eingerastet sind.

3. Richten Sie die Laschen des hinteren Polsters an den entsprechenden Schlitten auf dem Band aus und drücken Sie dann das hintere Polster entlang, um es wieder zu befestigen.



Überprüfen Sie, ob der Kabelstreifen des Headsets richtig befestigt ist. Weitere Informationen finden Sie unter [Wiederanbringen des Headset-Kabelstreifens am hinteren Polster](#) auf Seite 18.

Sie werden einen Klickton hören, wenn die Laschen vollständig eingerastet sind.

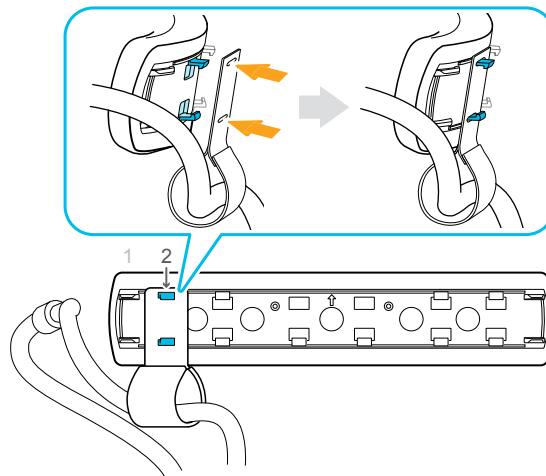


Achten Sie darauf, dass der Abstand zwischen dem Polster und dem Band möglichst gering ist.

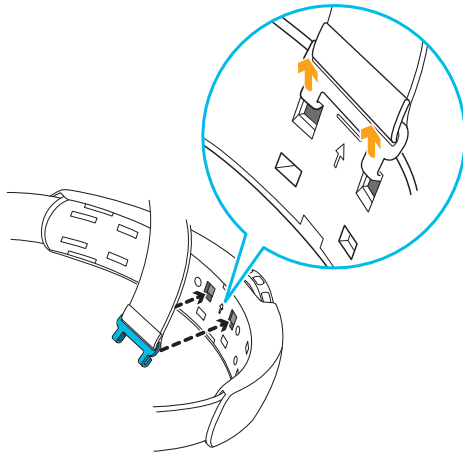
### Wiederanbringen des Headset-Kabelstreifens am hinteren Polster

Der Stoffstreifen führt das Headsetkabel und wird auf das hintere Polster gesteckt.

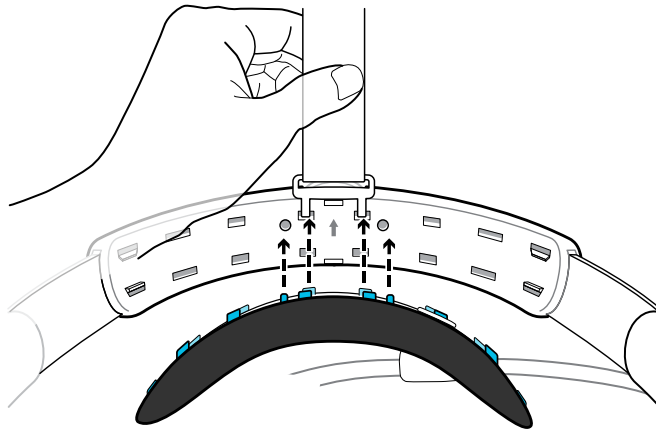
1. Stecken Sie die Laschen des hinteren Polsters, die sich an zweiter Stelle neben den Laschen in der linken Ecke befinden, in die Löcher des Headset-Kabelstreifens mit der Klappe nach unten. Achten Sie darauf, dass der Streifen fest sitzt.



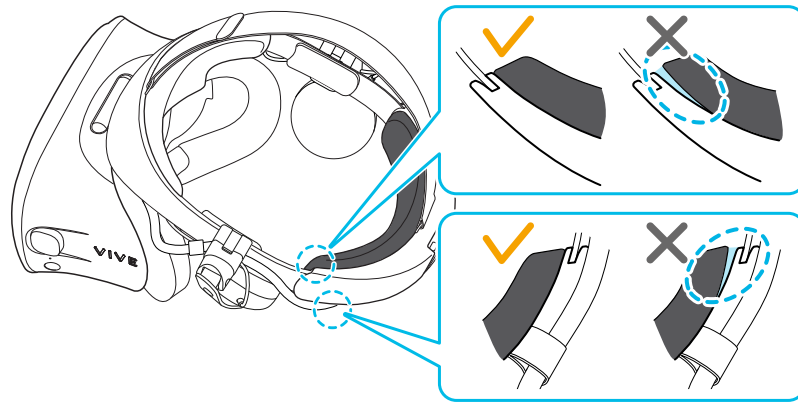
2. Befestigen Sie den oberen Riemen wieder am Headsetband. Weitere Einzelheiten finden Sie unter [Befestigen des oberen Riemens am Headsetband](#) auf Seite 21.



3. Richten Sie die Laschen des hinteren Polsters an den entsprechenden Schlitten auf dem Band aus und drücken Sie dann das hintere Polster entlang, um es wieder zu befestigen. Sie werden einen Klickton hören, wenn die Laschen vollständig eingerastet sind.



4. Achten Sie darauf, dass der Abstand zwischen dem Polster und dem Band möglichst gering ist.



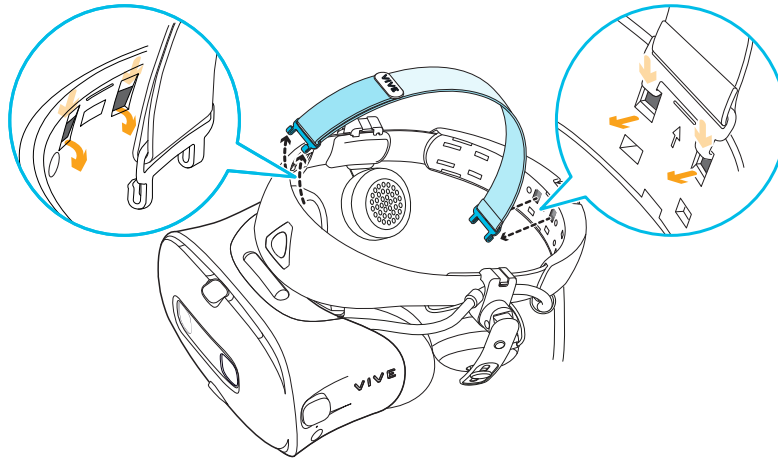
### Lösen des oberen Riemens vom Headsetband

Wenn Sie möchten, können Sie das obere Band vom Headsetband lösen.



Sie müssen zuerst die vorderen und hinteren Polster am Headset entfernen. Weitere Einzelheiten finden Sie unter [Entfernen der vorderen und hinteren Polster](#) auf Seite 16.

1. Ausgehend von der Rückseite des Headsetbandes ziehen Sie den Gurt nach unten, um ihn auszuhängen.
2. Ziehen Sie am anderen Ende des Gurtes den Gurt nach unten und heraus, um ihn auszuhängen.



3. Befestigen Sie die vorderen und hinteren Polster wieder am Headset. Weitere Einzelheiten finden Sie unter [Die vorderen und hinteren Polster wieder am Headset befestigen](#) auf Seite 17.

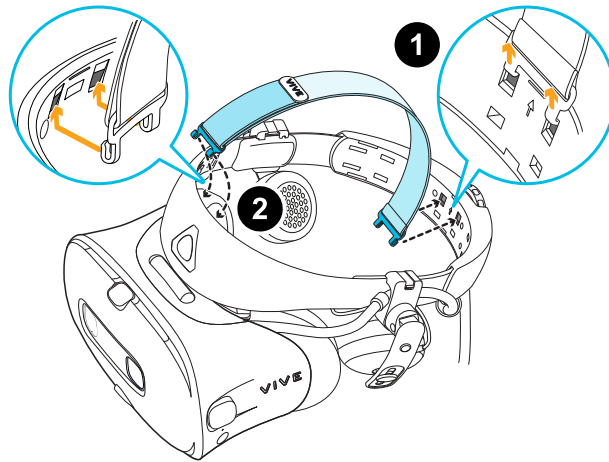
### Befestigen des oberen Riemens am Headsetband

Für zusätzlichen Komfort können Sie den oberen Riemen befestigen, bevor Sie das Headset tragen. Sie können den oberen Riemen mit Hilfe des Klettverschlusses verstellen.



Sie müssen zuerst die vorderen und hinteren Polster am Headset entfernen. Weitere Einzelheiten finden Sie unter [Entfernen der vorderen und hinteren Polster](#) auf Seite 16.

1. Ausgehend von der Rückseite des Headsetbandes richten Sie die Haken des oberen Riemens (Seite ohne Verschluss) an den entsprechenden Schlitzen aus. Ziehen Sie den Gurt vorsichtig nach oben, um ihn einzurasten.
2. Richten Sie die Haken am anderen Ende des oberen Riemens an den inneren Schlitzen des Headsetbandes aus und setzen Sie sie ein, und ziehen Sie sie dann am Riemen hoch, um sie einzurasten.

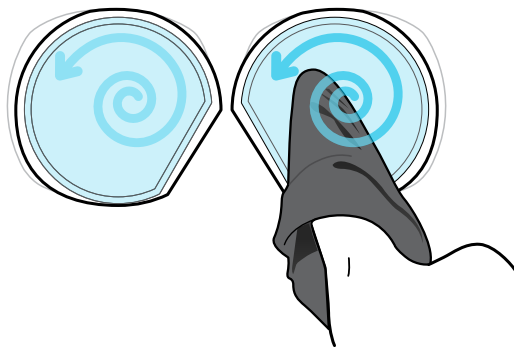


3. Befestigen Sie die vorderen und hinteren Polster wieder am Headset. Weitere Einzelheiten finden Sie unter [Die vorderen und hinteren Polster wieder am Headset befestigen](#) auf Seite 17.

### Reinigung der Headset Linsen

1. Verwenden Sie das im Lieferumfang enthaltene Reinigungstuch, um die Linsen zu reinigen.
2. Wischen Sie in einer Kreisbewegung von der Mitte zu den äußeren Ecken der Linsen.

Während der Reinigung die Linsen nicht zerkratzen und keine anderen Teilen des Headset abnehmen.



### Die Gesichtspolster reinigen

1. Entfernen Sie die Gesichtspolster vor der Reinigung zuerst aus dem VIVE Cosmos Headset.
2. Achten Sie bei der Reinigung der Gesichtspolster auf Folgendes:
  - Feuchten Sie ein sauberes und weiches Tuch mit kaltem Wasser an und wischen Sie vorsichtig über den Bereich, den Sie reinigen möchten.
  - Lassen Sie es bei Zimmertemperatur trocknen. Nicht im Trockner trocknen, bügeln oder dem direkten Sonnenlicht aussetzen.
  - Nicht scheuern, auswringen oder bleichen.

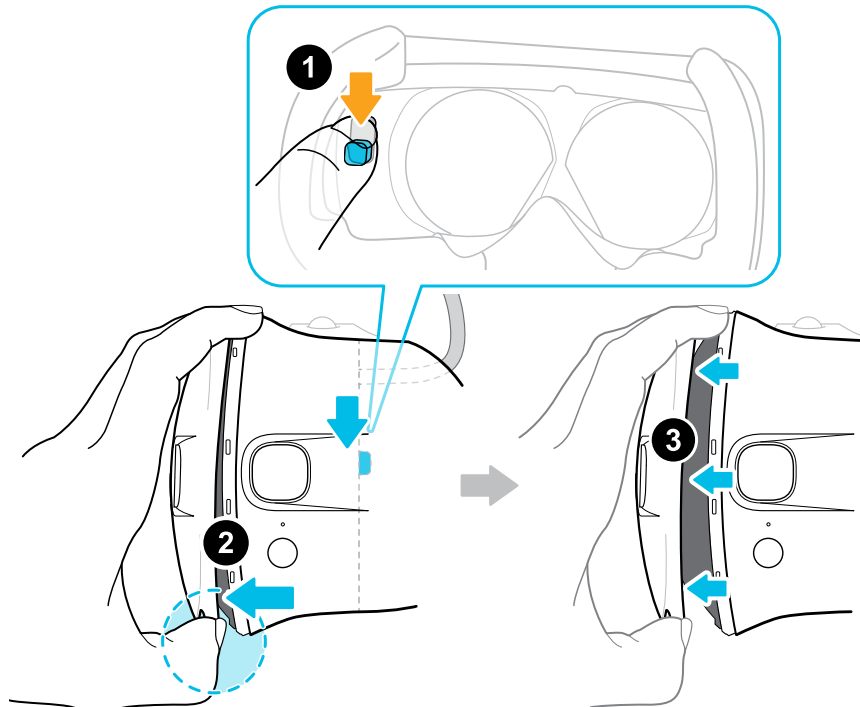
- Nicht in Wasser eintauchen oder einweichen.



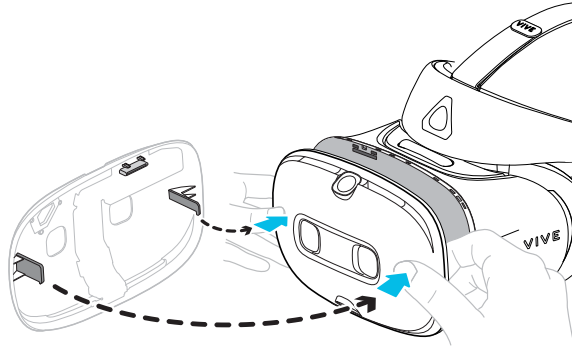
### Wiederaufsetzen der vorderen Abdeckung

Sie können die vordere Abdeckung des Headsets wieder anbringen.

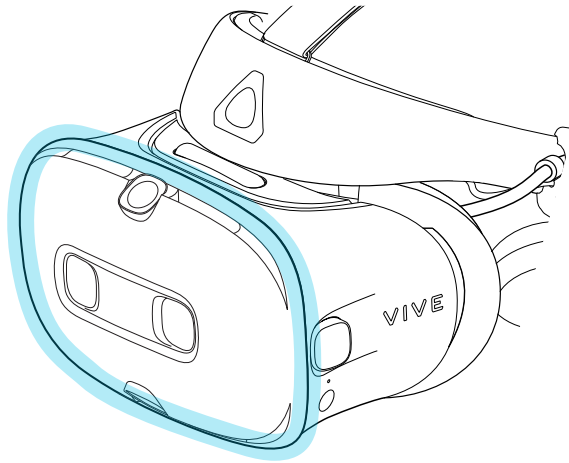
1. Schieben und halten Sie den Verriegelungsknopf im Inneren des Fachs gedrückt, um die vordere Abdeckung zu entriegeln.
2. Öffnen Sie die vordere Abdeckung von der rechten unteren Ecke aus mit dem Visier nach vorne.
3. Ziehen Sie die vordere Abdeckung vorsichtig heraus, bis sie sich vom Visier löst.



4. Stecken Sie die Laschen der neuen vorderen Abdeckung in die Schlitze des Visiers und drücken Sie dann auf die vordere Abdeckung.



5. Achten Sie darauf, den Abstand zwischen der vorderen Abdeckung und dem Visier zu minimieren und sicherzustellen, dass alle Laschen vollständig eingerastet sind.



Sie werden einen Klickton hören, wenn die vordere Abdeckung einrastet.

---

### Was bedeutet die Statuslampe am Headset?

---

Die Statuslampe leuchtet:

- Grün, wenn sich das Headset im normalen Modus befindet
- Schwaches Grün, wenn sich das Headset im Standbymodus befindet
- Rot, wenn sich das Headset im Energiesparmodus befindet
- Blinkt grün, wenn Sie den Kamera Passthrough Modus verwenden. Siehe [Die reale Umgebung sehen](#) auf Seite 60.

## Kopfhörer

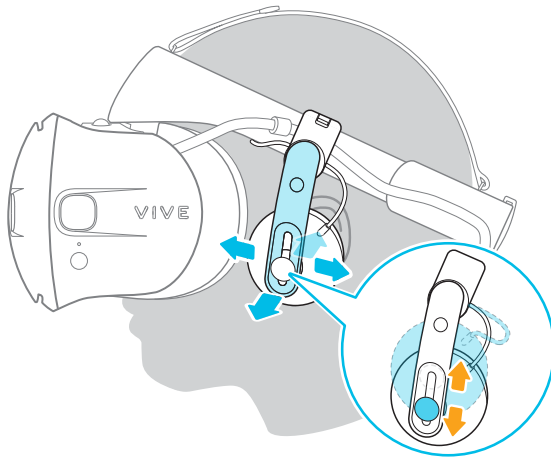
---

### Anpassen der Passform der On-Ear-Kopfhörer

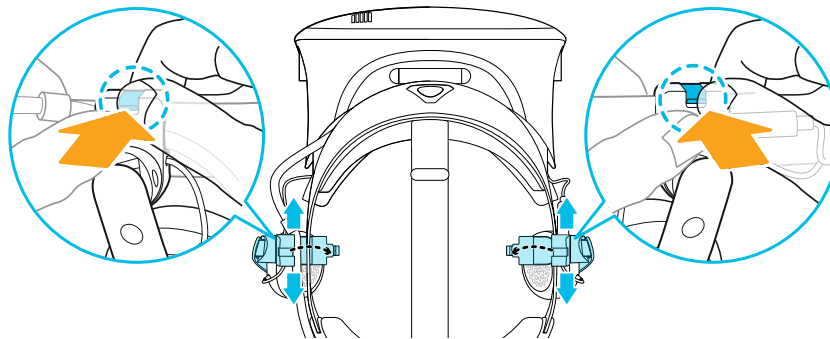
---

Stellen Sie beim Tragen des VIVE Cosmos Headsets die On-Ear-Kopfhörer in eine bequeme Position über den Ohren und drücken Sie die Kopfhörer dann in Position.





Ist die Passform zu locker oder zu eng? Falls Sie Druck um Ihre Schläfen herum spüren, stellen Sie die Position der On-Ear-Kopfhörer für einen bequemeren Sitz ein. Klappen Sie dazu die Metallverschlüsse an jedem Kopfhörer auf und positionieren Sie den Kopfhörerclip am Headsetband neu.



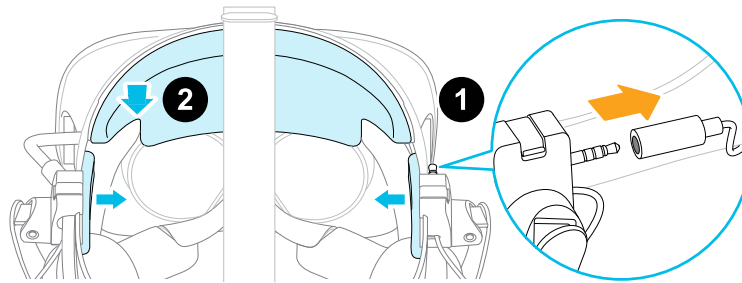
## Lösen der On-Ear-Kopfhörer vom Headsetband



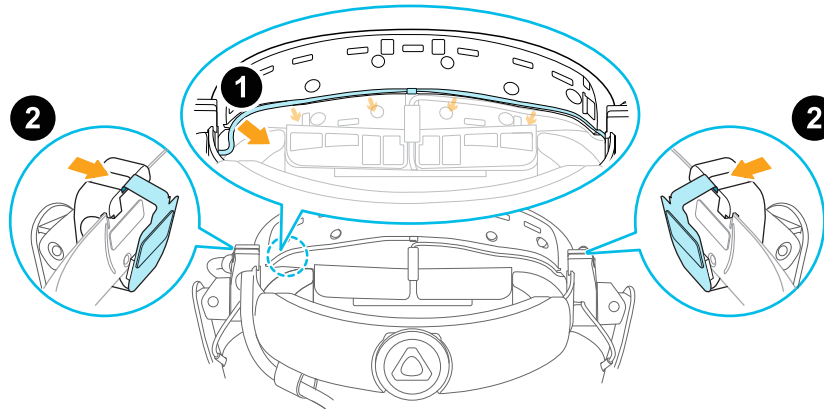
Um Ihre eigenen Kopfhörer mit VIVE Cosmos verwenden zu können, benötigen Sie das Ersatzkit für Kopfhörer. Weitere Informationen zum Erhalt des Kits erhalten Sie beim Kundendienst.

Bevor Sie Ihre eigenen Ohrhörer verwenden können, müssen Sie zuerst die On-Ear-Kopfhörer vom Headsetband trennen.

1. Ziehen Sie auf der rechten Seite des Bandes den Audiostecker vom Audiokabelanschluss ab.
2. Entfernen Sie die seitlichen Kissen und das vordere Polster vom Headsetband. Weitere Einzelheiten finden Sie unter [Entfernen der vorderen und hinteren Polster](#) auf Seite 16.



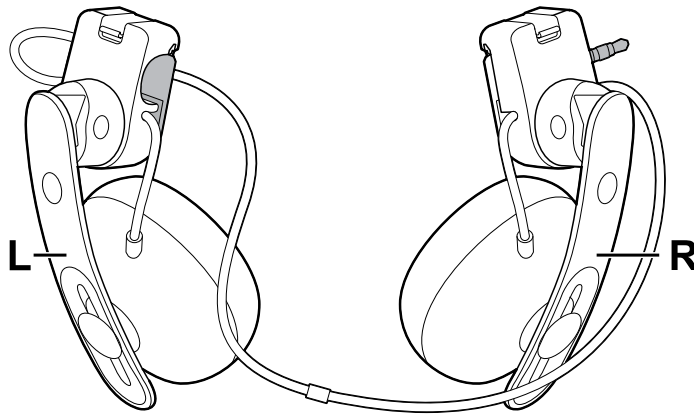
3. Ziehen Sie am vorderen Teil des Bandes vorsichtig das Kabel des On-Ear-Kopfhörers aus der Nut heraus.
4. Klappen Sie auf der linken und rechten Seite des Bandes die Metallverschlüsse der einzelnen Kopfhörer auf, um sie zu lösen.



Nachdem Sie die Ohrhörer abgenommen haben, müssen Sie Kabelführungen anbringen, bevor Sie Ihre eigenen Ohrhörer anschließen können. Weitere Einzelheiten finden Sie unter [Befestigen der Kabelführungen am Headsetband](#) auf Seite 33.

## Wiederanbringen der On-Ear-Kopfhörer an das Headsetband

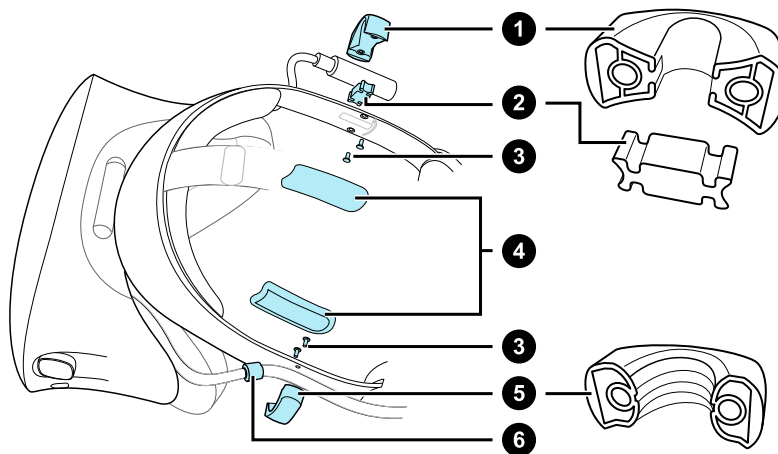
Sie können die On-Ear-Kopfhörer wieder anbringen, wenn Sie Ihre eigenen Kopfhörer mit VIVE Cosmos verwendet haben.



Bevor Sie die On-Ear-Kopfhörer an das Headsetband anschließen, gehen Sie wie folgt vor:

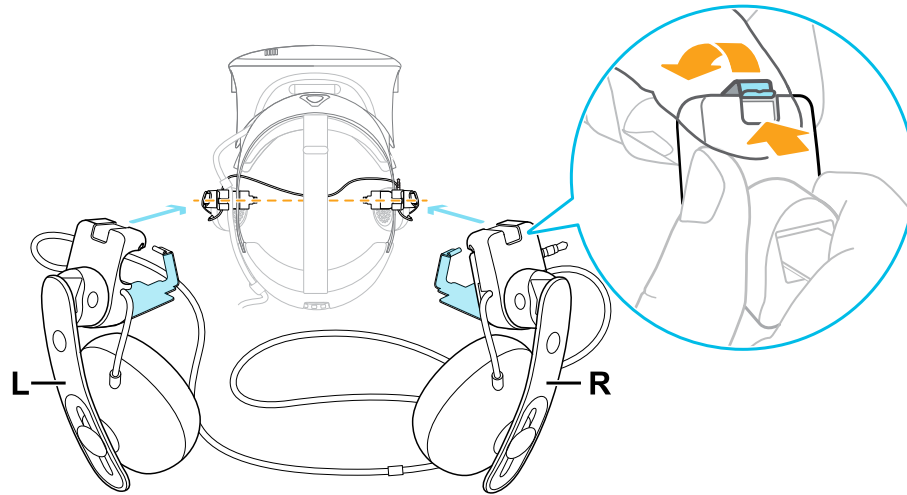
1. Entfernen Sie die Kabelführungen, Schrauben und Gummipuffer, die Teil des Ersatzteilssets für Kopfhörer sind, sowie die seitlichen Kissen vom Headsetband. Weitere Einzelheiten finden Sie unter [Lösen der Kabelführungen vom Headsetband](#) auf Seite 34.

Verwenden Sie einen Kreuzschraubendreher (PH00), um die Schrauben zu lösen. Bewahren Sie diese Teile an einem sicheren Ort auf.



1. Audiokabelführung
2. Gummipolster
3. Schrauben
4. Seitliche Kissen
5. Headset Kabelführung
6. Kabelstopper

2. Klappen Sie die Metallverschlüsse an den linken und rechten Ohrhörern auf.

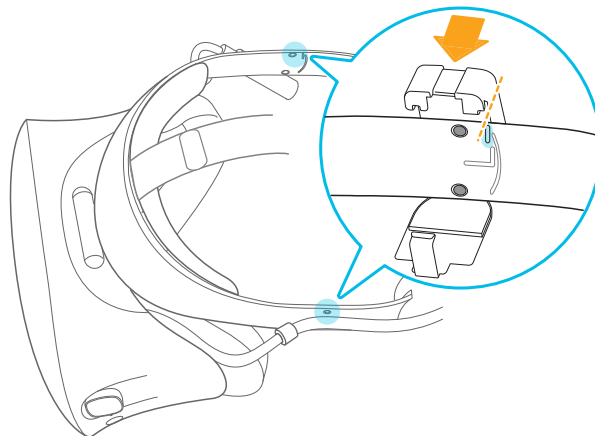


### Anbringen des rechten On-Ear-Kopfhörers

Befestigen Sie den rechten Kopfhörer mit dem Audiostecker an der rechten Seite des Headsetbandes.

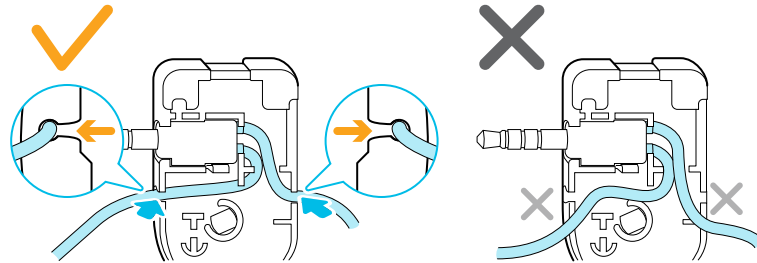
1. Hängen Sie den Kopfhörerclip über die Oberseite des Bandes.

Die Schraubenlöcher und die Linienmarkierung auf dem Band sind hilfreiche Hinweise für die Positionierung des Clips.

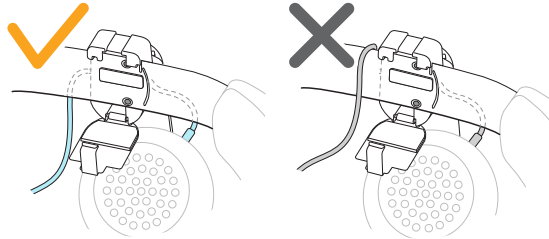


Während der Verschluss lose ist, können Sie den Kopfhörerclip für einen bequemeren Sitz neu positionieren. Achten Sie darauf, dass der andere Clip ebenfalls auf der Seite des Bandes platziert ist.

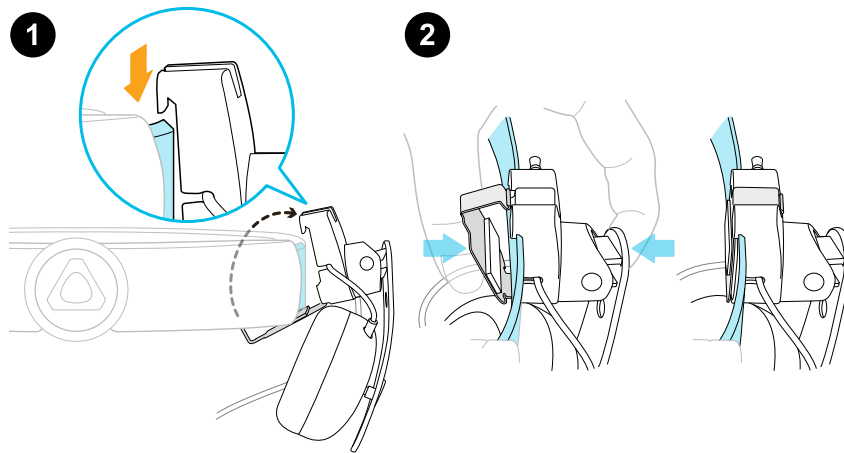
2. Achten Sie darauf, dass das Audiokabel fest eingedrückt ist und nicht aus der Nut fällt.



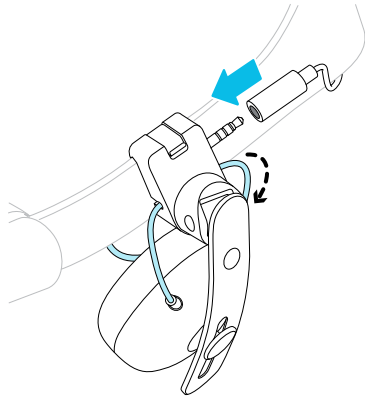
3. Vergewissern Sie sich, dass das Audiokabel unter dem Band und nicht über der Oberseite verläuft. Vergewissern Sie sich, dass er nicht auch zwischen Clip und Band eingeklemmt ist.



4. Schließen Sie den Verschluss um das Band, und lassen Sie ihn einrasten.



5. Verbinden Sie den Audiokabelstecker mit dem Kopfhörerstecker.

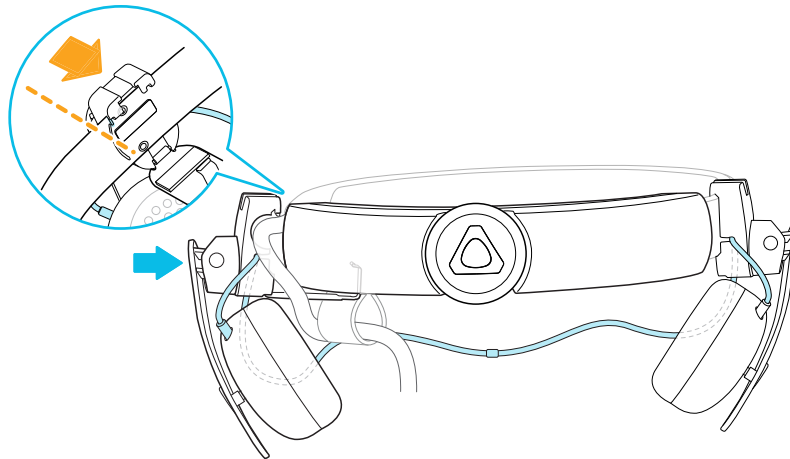


## Anbringen des linken On-Ear-Kopfhörers

Befestigen Sie den linken Kopfhörer an der linken Seite des Headsetbandes.

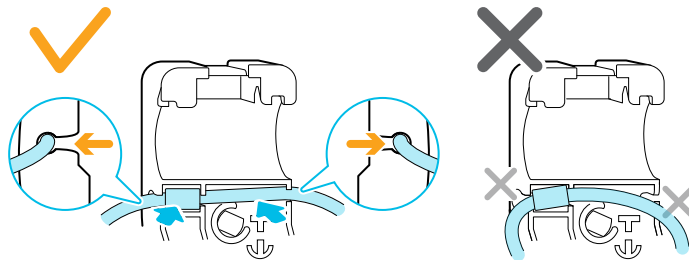
1. Stecken Sie das Headsetkabel entlang der Kabelführung am linken Kopfhörer.
2. Hängen Sie den Kopfhörerclip über die Oberseite des Bandes.

Die Schraubenlöcher und die Linienmarkierung auf dem Band sind hilfreiche Hinweise für die Positionierung des Clips.

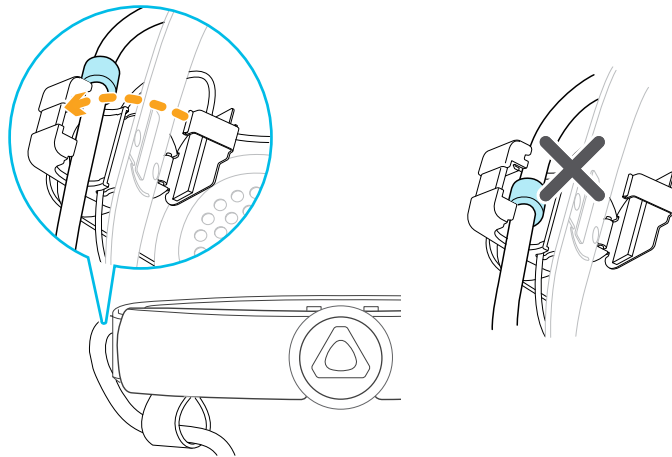


Während der Verschluss lose ist, können Sie den Kopfhörerclip für einen bequemeren Sitz neu positionieren. Achten Sie darauf, dass der andere Clip ebenfalls auf der Seite des Bandes platziert ist.

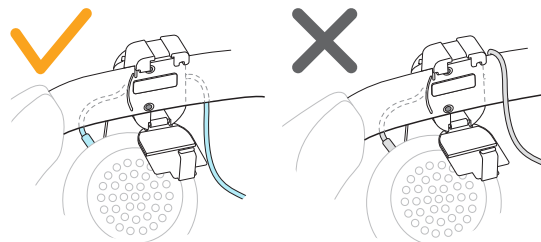
3. Achten Sie darauf, dass das Audiokabel fest eingedrückt ist und nicht aus der Nut fällt.



4. Achten Sie darauf, dass der Stopper am Headsetkabel nicht im Verschluss und auf der Visierseite eingeklemmt ist, um Schäden am Visier beim Spielen zu vermeiden.



5. Vergewissern Sie sich, dass das Audiokabel unter dem Band und nicht über der Oberseite verläuft. Vergewissern Sie sich, dass er nicht auch zwischen Clip und Band eingeklemmt ist.

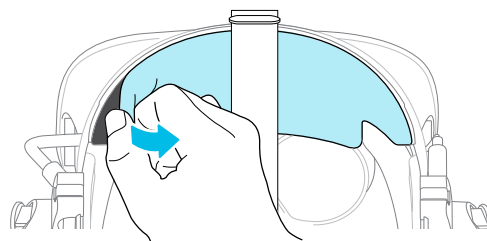


6. Schließen Sie den Verschluss um das Band und lassen Sie ihn einrasten.

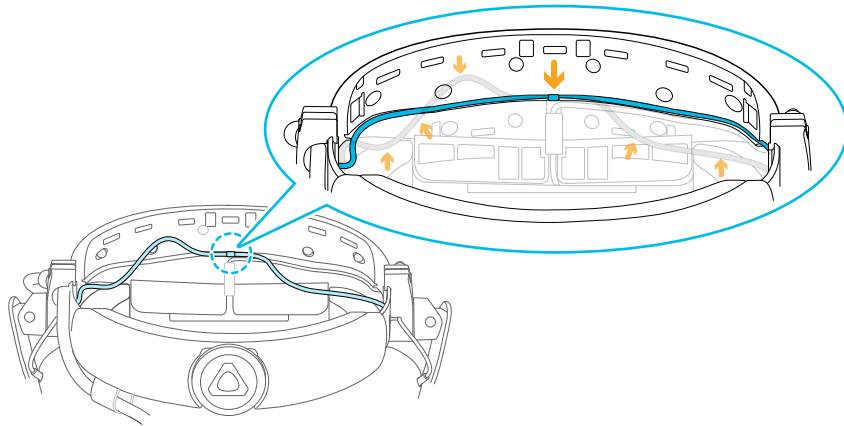
### Anbringen des Kopfhörer-Audiokabels

Nachdem der linke und rechte On-Ear-Kopfhörer angeschlossen wurden, schließen Sie das Kopfhörer-Audiokabel an das Headsetband an.

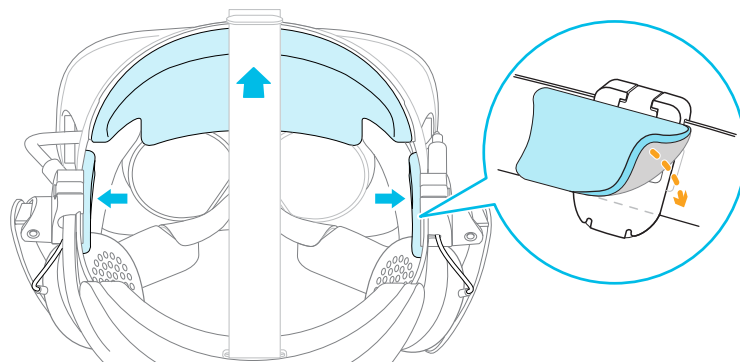
1. Entfernen Sie das vordere Polster vom Headsetband. Weitere Einzelheiten finden Sie unter [Entfernen der vorderen und hinteren Polster](#) auf Seite 16.



2. Drücken Sie am vorderen Teil des Bandes den Audiokabelmarker in den Schlitz in der Mitte. Drücken Sie dann das Kabel entlang der Nut, bis es bündig mit dem Band ist.



3. Befestigen Sie das vordere Polster und die seitlichen Kissen wieder am Headsetband. Achten Sie darauf, dass die seitlichen Kissen die Metallverschlüsse am Band bedecken.

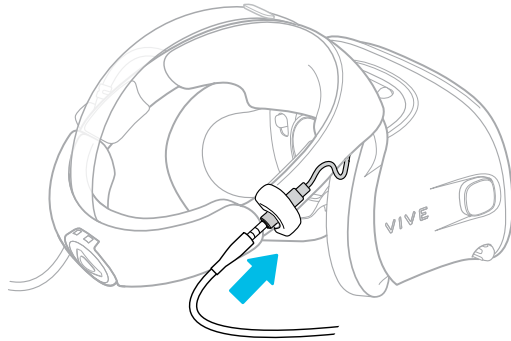


## Anschluss der Ohrhörer

Wenn Sie möchten, können Sie mit VIVE Cosmos auch Ihre eigenen Ohrhörer verwenden. Dazu benötigen Sie das Ersatzkit für Ohrhörer. Wenden Sie sich an den Kundendienst, um Details zur Bestellung zu erhalten.

1. Trennen Sie die On-Ear-Kopfhörer ab. Weitere Informationen finden Sie unter [Lösen der On-Ear-Kopfhörer vom Headsetband](#) auf Seite 26.
2. Befestigen Sie die Kabelführungen am Headsetband. Weitere Einzelheiten finden Sie unter [Befestigen der Kabelführungen am Headsetband](#) auf Seite 33.
3. Stecken Sie den Ohrhörerstecker in den 3,5mm Audiokabelanschluss auf der rechten Seite des Headsetbandes.





### Befestigen der Kabelführungen am Headsetband



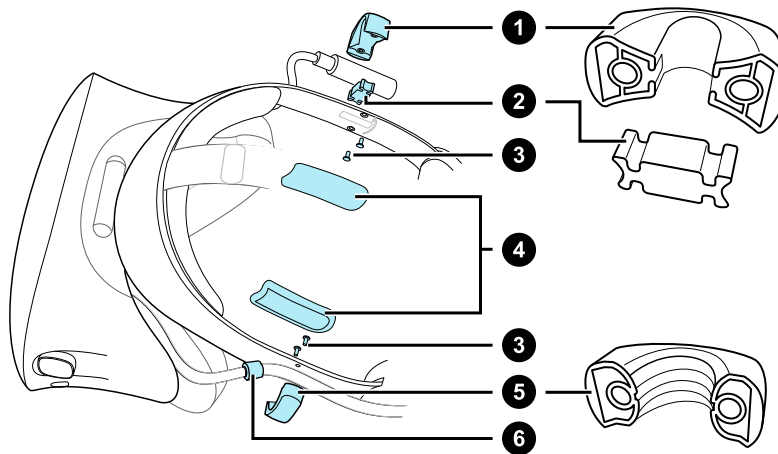
Um Ihre eigenen Kopfhörer mit VIVE Cosmos verwenden zu können, benötigen Sie das Ersatzkit für Kopfhörer. Weitere Informationen zum Erhalt des Kits erhalten Sie beim Kundendienst.

Bevor Sie Ihre Kopfhörer anschließen können, müssen Sie die Audiokabelführung und die Headsetkabelführung am Headsetband befestigen. Die Kabelführungen sind im Ersatzteilset für Kopfhörer enthalten.



Bevor Sie die Kabelführungen anbringen, vergewissern Sie sich, dass Sie die On-Ear-Kopfhörer vom Headset-Band, einschließlich des vorderen Polsters und der seitlichen Kissen, entfernen. Weitere Einzelheiten finden Sie unter [Lösen der On-Ear-Kopfhörer vom Headsetband](#) auf Seite 26.

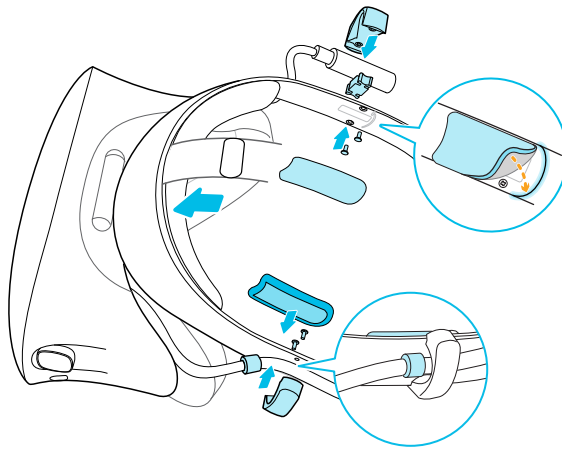
Verwenden Sie einen Kreuzschraubendreher (PH00), um die Schrauben anzuziehen.



1. Audiokabelführung
2. Gummipolster
3. Schrauben
4. Seitliche Kissen
5. Headset Kabelführung

## 6. Kabelstopper

1. Platzieren Sie den Audioanschluss auf der rechten Seite des Bandes zwischen dem Gummipolster und der Audiokabelführung. Richten Sie die Löcher an Band, Gummipolster und Audiokabelführung aus und schrauben Sie sie dann fest.
2. Richten Sie auf der linken Seite des Bandes die Kabelführungslöcher des Headsets mit den Löchern am Band aus und schrauben Sie sie dann fest. Vergewissern Sie sich, dass das Headsetkabel durch die Kabelführung des Headsets geführt wird. Der Stopper am Headsetkabel muss ebenfalls auf der Visierseite der Kabelführung angebracht werden.
3. Befestigen Sie das vordere Polster und die seitlichen Kissen wieder am Headsetband. Achten Sie darauf, dass jedes seitliche Kissen auf die Krümmung des Bandes ausgerichtet ist.



Nach dem Anbringen der Kabelführungen können Sie nun die Ohrhörer anschließen. Weitere Einzelheiten finden Sie unter [Anschluss der Ohrhörer](#) auf Seite 32.

### Lösen der Kabelführungen vom Headsetband

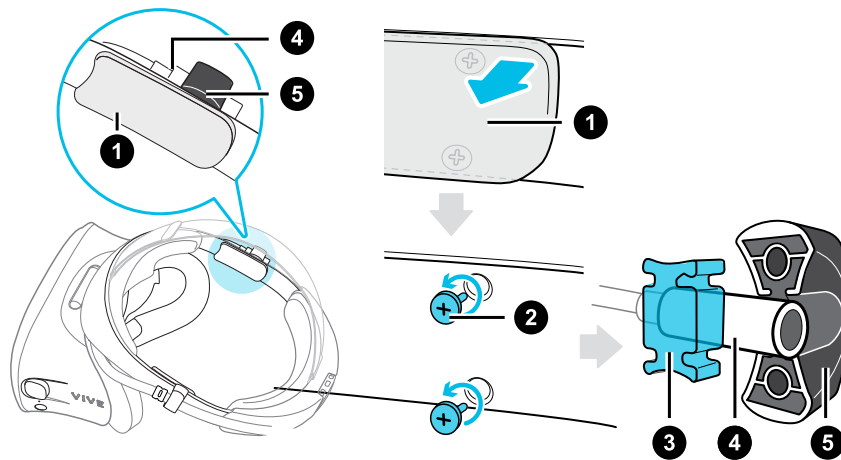
Wenn Sie die On-Ear-Kopfhörer wieder anbringen möchten, müssen Sie zunächst die Audiokabelführung und die Headsetkabelführung vom Headsetband lösen. Die Kabelführungen sind im Ersatzteilset für Kopfhörer enthalten. Weitere Informationen zur Bestellung des Ersatzteilsets für Kopfhörer erhalten Sie beim Kundendienst.

Bewahren Sie diese Teile an einem sicheren Ort auf.

### Lösen der Audiokabelführung

Sie können die Audiokabelführung von der rechten Seite des Bandes entfernen.

1. Entfernen Sie das seitliche Kissen.
2. Entfernen Sie die Schrauben mit einem kreuzförmigen Schraubendreher (PH00).
3. Entfernen Sie das Gummipolster, das den Audiokabelanschluss gegen die Audiokabelführung hält.

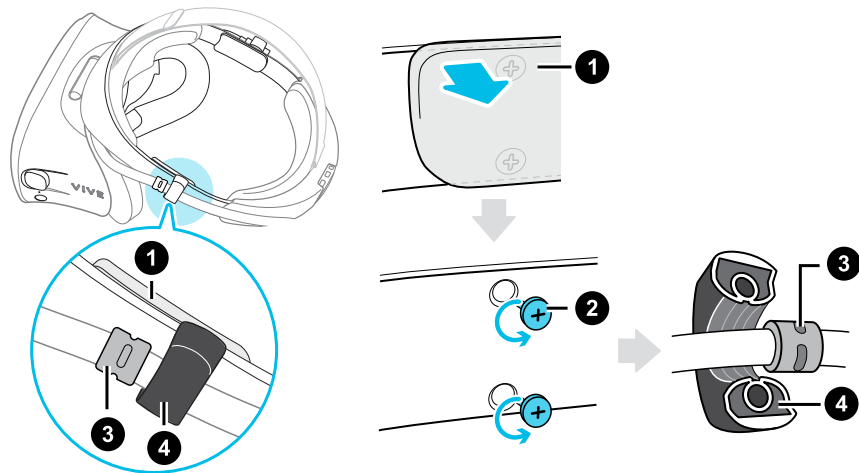


1. Seitliches Kissen
2. Schrauben
3. Gummipolster
4. Audioanschluss
5. Audiokabelführung

## Lösen der Headset Kabelführung

Sie können die Headset Kabelführung von der linken Seite des Bandes entfernen

1. Entfernen Sie das seitliche Kissen.
2. Entfernen Sie die Schrauben mit einem kreuzförmigen Schraubendreher (PH00).
3. Lösen Sie die Headset Kabelführung.



1. Seitliches Kissen
2. Schrauben
3. Kabelstopper
4. Headset Kabelführung

## Häufige Lösungen

### Ich kann die On-Ear-Kopfhörer nicht auf meine Ohren setzen. Was kann ich tun?

Sie können die Position der Kopfhörer entlang des Headsetbandes verschieben, damit Sie sie auf Ihre Ohren setzen können.

Klappen Sie die Metallverschlüsse an jedem Kopfhörer auf und positionieren Sie sie am Headsetband neu. Siehe [Anpassen der Passform der On-Ear-Kopfhörer](#) auf Seite 24 für weitere Details.



Sie können auch versuchen, das obere Band und das Headsetband so einzustellen, dass Sie die On-Ear-Kopfhörer richtig auf Ihren Ohren positionieren können. Weitere Informationen finden Sie unter [Das VIVE Cosmos Headset aufsetzen](#) auf Seite 9.

### Ich kann nichts von den Kopfhörern hören. Was kann ich tun?

Wenn kein Ton aus den Kopfhörern kommt, gehen Sie die folgende Liste durch und prüfen Sie, ob das Problem dadurch behoben wird.

Überprüfen Sie Folgendes:

- Vergewissern Sie sich, dass die Kopfhörer an den 3,5mm Audiokabelanschluss des Headsets angeschlossen sind.
- Die Lautstärke ist nicht 0. Siehe [Lautstärken-Einstellungen ändern](#) auf Seite 56.
- Vergewissern Sie sich, dass das USB-Kabel an einen USB 3.0 oder höheren Port Ihres Computers angeschlossen ist. Wenn das USB-Kabel an einen USB Port mit niedrigerer Geschwindigkeit angeschlossen ist, schließen sie an einen USB 3.0 oder höheren Port an. Starten Sie den Computer und die Linkbox neu.
- Wenn das USB-Kabel bereits an einen USB 3.0 oder höheren Port Ihres Computers angeschlossen ist, versuchen Sie, zu einem anderen USB 3.0 oder höheren Port zu wechseln. Starten Sie den Computer und die Linkbox nach dem Umschalten neu.

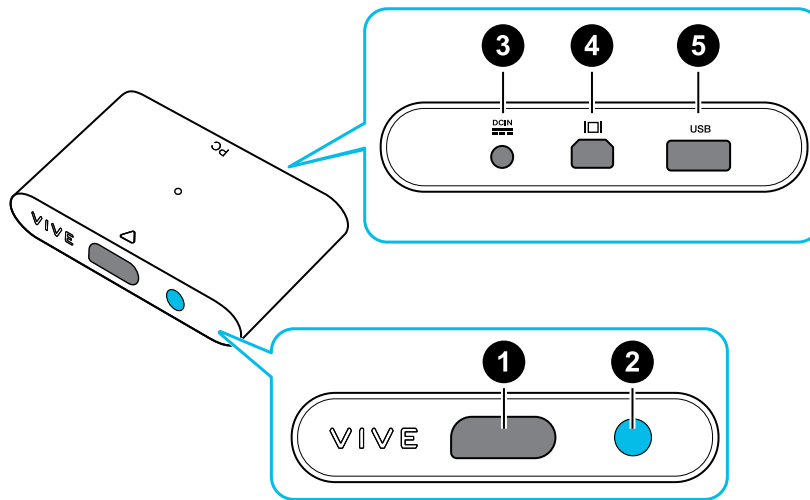
### Kann ich VIVE Cosmos verwenden, wenn sich SteamVR im abgesicherten Modus befindet?

Nein, das können Sie nicht. Stellen Sie sicher, dass SteamVR nicht im abgesicherten Modus läuft, bevor Sie VIVE Cosmos verwenden.

# Linkbox

## Über die Linkbox für VIVE Cosmos

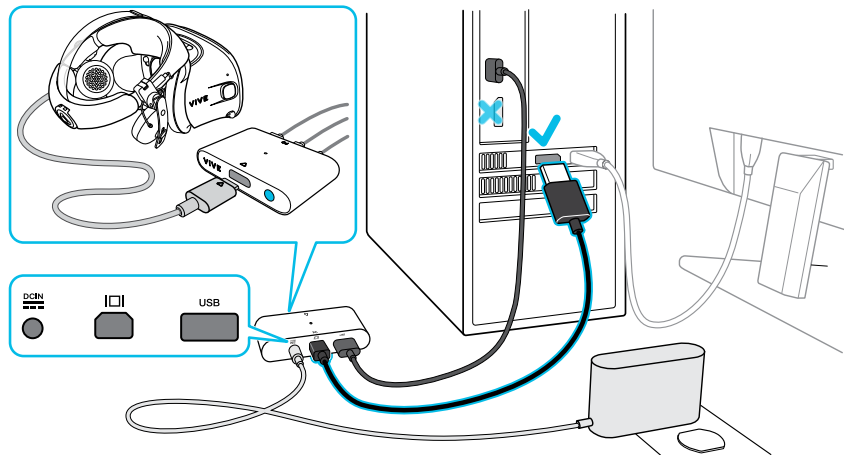
Verwenden Sie die Linkbox, um das Headset mit Ihrem Computer zu verbinden.



1. Headset Kabelanschluss
2. Ein-/Aus-Taste
3. Stromanschluss
4. DisplayPort Anschluss
5. USB 3.0 Anschluss

## Anschluss des Headsets an Ihren Computer über die Linkbox

1. Schließen Sie das DisplayPort Kabel, das USB 3.0 Kabel und das Netzteilkabel an die entsprechenden Anschlüsse der Linkbox an.
2. Verbinden Sie das Netzteil mit einer Steckdose.
3. Verbinden Sie das andere Ende des USB 3.0 Kabels mit einem USB 3.0 Anschluss Ihres Computers.
4. Verbinden Sie das andere Ende des DisplayPort Kabels mit dem DisplayPort Anschluss an der Grafikkarte Ihres Computers, an dem auch der Monitor angeschlossen ist. Schließen Sie die DisplayPort Kabel nicht an Anschlüsse auf dem Mainboard an.
5. Schließen Sie den Headset-Kabelanschluss (Seite mit Dreiecksmarkierung nach oben) an den Anschluss an der Linkbox mit der entsprechenden Dreiecksmarkierung an.
6. Drücken Sie auf die EIN/AUS-Taste, um die Linkbox einzuschalten.



## Linkbox neu starten

Gehen Sie wie folgt vor, um die Linkbox neu zu starten.

1. Schließen Sie die VIVE Konsole App sowie die SteamVR App auf Ihrem Computer.
2. Drücken Sie die Ein/Aus-Taste, um die Linkbox auszuschalten, und drücken Sie dann die Ein/Aus-Taste erneut, um sie wieder einzuschalten. Auf Ihrem Computer wird möglicherweise eine Benachrichtigung angezeigt, dass Treiber installiert werden. Warten Sie, bis die Installation durchgeführt wurde.
3. Um zu überprüfen, ob VIVE™ Hardware erkannt wird, starten Sie die VIVE Konsole App auf Ihrem Computer neu.

## Kann ich ältere Versionen der Linkbox mit VIVE Cosmos verwenden?

Verwenden Sie nur die Linkbox sowie das mitgelieferte Netzteil Ihrer VIVE Cosmos. Andernfalls treten Probleme mit der Hardwarekompatibilität auf.

### **Kann ich einen Laptop mit VIVE Cosmos verwenden?**

Solange Ihr Laptop die Systemvoraussetzungen erfüllt, können Sie ihn mit VIVE Cosmos verwenden.

Wenn Ihr Laptop keinen DisplayPort Port hat, sondern einen Mini DisplayPort Port, können Sie ein Mini DisplayPort-auf-Mini DisplayPort 1.2 oder neueres Kabel kaufen und es dann mit der Linkbox und Ihrem Laptop verbinden. Vergewissern Sie sich, dass das von Ihnen gekaufte Kabel Ultra High Definition (UHD) 4K @ 60Hz oder höher unterstützt.

Dieser Workaround garantiert keine Kompatibilität. Wenden Sie sich bei Fragen an Ihren Computer- oder Zubehörhersteller.

### **Mein Computermonitor und mein Headset sind eingeschaltet, aber warum kann ich nichts sehen?**

Versuchen Sie die folgenden Schritte, um das Problem zu beheben.

1. Trennen Sie das Headsetkabel von der Linkbox.
2. Starten Sie Ihren Computer neu.
3. Schließen Sie das Headset Kabel wieder an die Linkbox an.

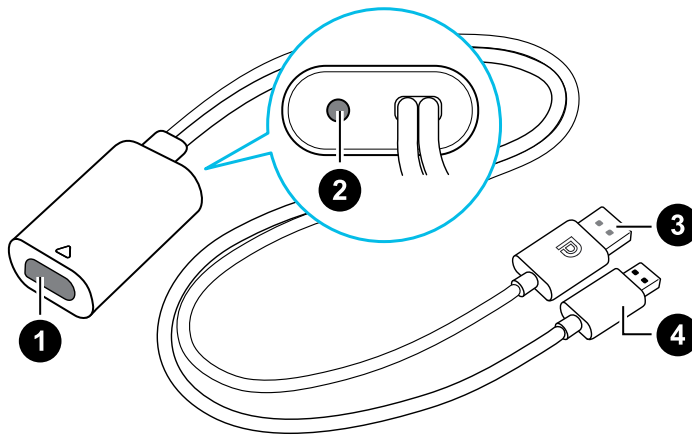
# Konverter

## Über den Konverter für VIVE Cosmos

Verwenden Sie den Konverter, um das Headset mit Ihrem Computer zu verbinden.



Wenn Ihre VIVE Cosmos ursprünglich mit der Linkbox geliefert wurde, können Sie die Linkbox durch den Konverter ersetzen. Der Konverter kann über die Registerkarte Zubehör auf <https://www.vive.com/product/> erworben werden, wenn er verfügbar ist.



1	Headset Kabelanschluss
2	Stromanschluss
3	DisplayPort Kabel
4	USB 3.0 Kabel

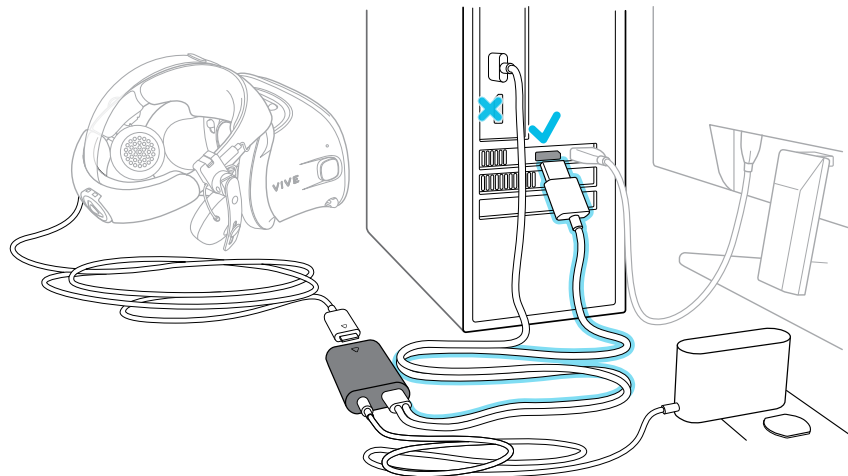


## Anschluss des Headsets an Ihren Computer über den Konverter



Wenn Ihre VIVE Cosmos ursprünglich mit der Linkbox geliefert wurde, können Sie die Linkbox durch den Konverter ersetzen, sobald sie verfügbar ist.

1. Schließen Sie das Netzteilkabel an dem entsprechenden Anschluss am Konverter für die VIVE Cosmos an.
2. Verbinden Sie das Netzteil mit einer Steckdose.
3. Verbinden Sie das andere Ende des USB 3.0 Kabels mit einem USB 3.0 Anschluss Ihres Computers.
4. Verbinden Sie das andere Ende des DisplayPort Kabels mit dem DisplayPort Anschluss an der Grafikkarte Ihres Computers, an dem auch der Monitor angeschlossen ist. Schließen Sie die DisplayPort Kabel nicht an Anschlüsse auf dem Mainboard an.
5. Schließen Sie den Headset-Kabelanschluss (Seite mit Dreiecksmarkierung nach oben) an den Anschluss am Konverter mit der entsprechenden Dreiecksmarkierung an.



## Neustart des Konverters für VIVE Cosmos

Gehen Sie wie folgt vor, um den Konverter neu zu starten.



Wenn Ihr VIVE Cosmos ursprünglich mit der Linkbox geliefert wurde, können Sie die Linkbox durch den Konverter ersetzen, sobald sie verfügbar ist.

1. Schließen Sie die VIVE Konsole App sowie die SteamVR App auf Ihrem Computer.
2. Ziehen Sie das Netzkabel aus dem Konverter.
3. Warten Sie einige Sekunden und schließen Sie das Netzkabel danach wieder an. Auf Ihrem Computer wird möglicherweise eine Benachrichtigung angezeigt, dass Treiber installiert werden. Warten Sie, bis die Installation durchgeführt wurde.

4. Um zu überprüfen, ob VIVE Hardware erkannt wird, starten Sie die VIVE Konsole App auf Ihrem Computer neu.

### **Kann ich einen Laptop mit VIVE Cosmos verwenden?**

Solange Ihr Laptop die Systemvoraussetzungen erfüllt, können Sie ihn mit VIVE Cosmos verwenden.

Wenn Ihr Laptop keinen DisplayPort Port hat, sondern einen Mini DisplayPort Port, können Sie ein Mini DisplayPort Stecker-auf-DisplayPort Buchse Adapterkabel erwerben. Verbinden Sie das Buchsenende des Adapterkabels mit dem DisplayPort Kabel des Konverters und das Steckerende mit Ihrem Laptop. Vergewissern Sie sich, dass das von Ihnen gekaufte Adapterkabel Ultra High Definition (UHD) 4K @ 60Hz oder höher unterstützt.

Dieser Workaround garantiert keine Kompatibilität. Wenden Sie sich bei Fragen an Ihren Computer- oder Zubehörhersteller.

### **Mein Computermonitor und mein Headset sind eingeschaltet, aber warum kann ich nichts sehen?**

Versuchen Sie die folgenden Schritte, um das Problem zu beheben.

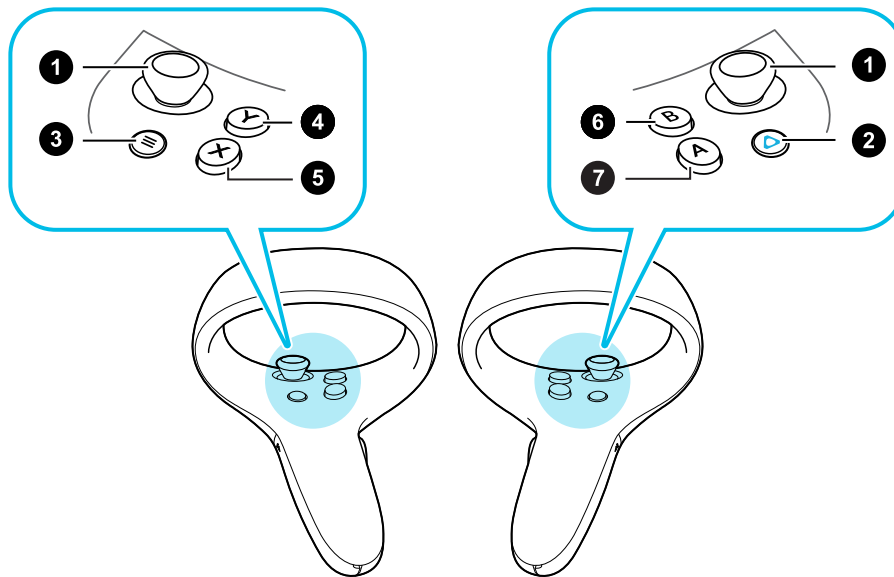
1. Trennen Sie das Headsetkabel vom Konverter.
2. Starten Sie Ihren Computer neu.
3. Schließen Sie das Headsetkabel wieder an den Konverter an.

# Controller

## Über die VIVE Cosmos Controller

Verwenden Sie die Controller, um mit Gegenständen in der VR Welt zu interagieren.

### Ansicht von vorne

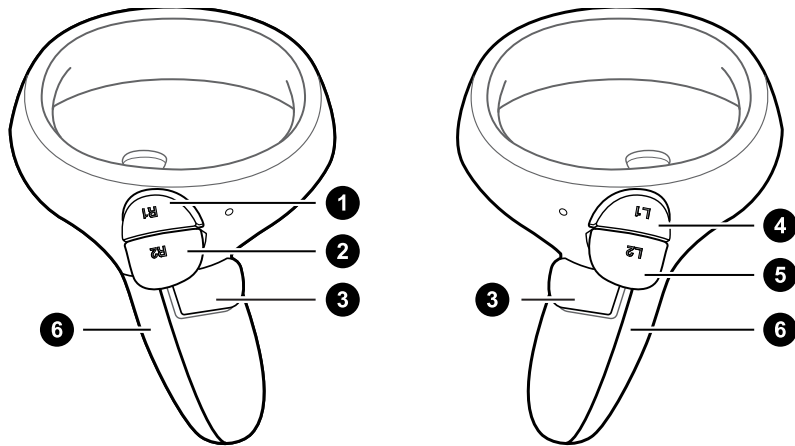


1. Joystick
2. VIVE Taste
3. MENÜ Taste
4. Y Taste
5. X Taste
6. B Taste
7. A Taste



Die MENÜ Taste auf dem linken Controller erscheint als VIVE Taste, wenn VIVE Cosmos zuerst losgelassen wurde.

### Ansicht von hinten



1. Rechter Bumper
2. Rechter Auslöser
3. Griff Taste
4. Linker Bumper
5. Linker Auslöser
6. Batterieabdeckung



Wenn Sie die Controller reinigen müssen, wischen Sie sie einfach mit dem im Lieferumfang enthaltenen Reinigungstuch ab. Verwenden Sie zur Reinigung der Controller keine organischen Lösungsmittel oder säurehaltigen Flüssigkeiten.

## Einlegen der Batterien in den Controller

Vergewissern Sie sich, dass die mitgelieferten Batterien in beide Controller eingelegt sind, bevor Sie diese einschalten.



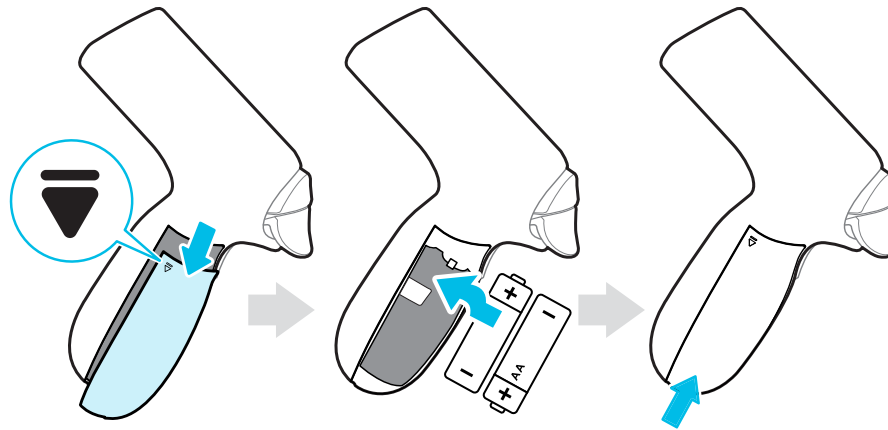
Es wird dringend empfohlen, für die Controller AA Alkali-Batterien zu verwenden.

1. Drücken Sie vorsichtig auf das ▼ Symbol in der Nähe der Oberseite der Batterieabdeckung, schieben und heben Sie sie dann an, um sie zu entfernen.
2. Legen Sie 2 AA Alkali-Batterien in das Fach ein.



- Achten Sie darauf, dass die positiven und negativen Enden in die richtige Richtung zeigen.
- Stellen Sie sicher, dass beide Batterien über die Lasche im Batteriefach gelegt sind.

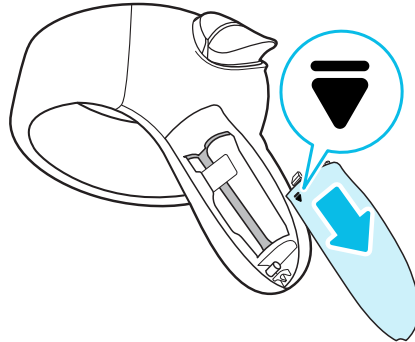
3. Setzen Sie die Batterieabdeckung wieder auf.



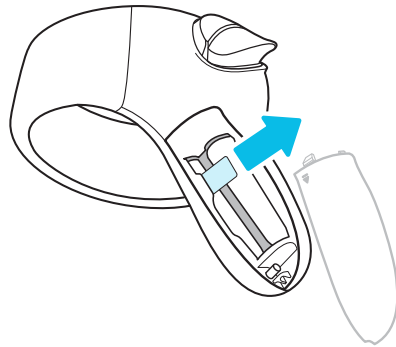
Wenn Sie die Controller über einen längeren Zeitraum nicht benutzen, wird empfohlen, die Batterien herauszunehmen.

## Entfernen der Batterien aus dem Controller

1. Drücken Sie vorsichtig auf das ▼ Symbol in der Nähe der Oberseite der Batterieabdeckung, schieben und heben Sie sie dann an, um sie zu entfernen.



2. Ziehen Sie die Lasche im Batteriefach, um die Batterien zu entnehmen.

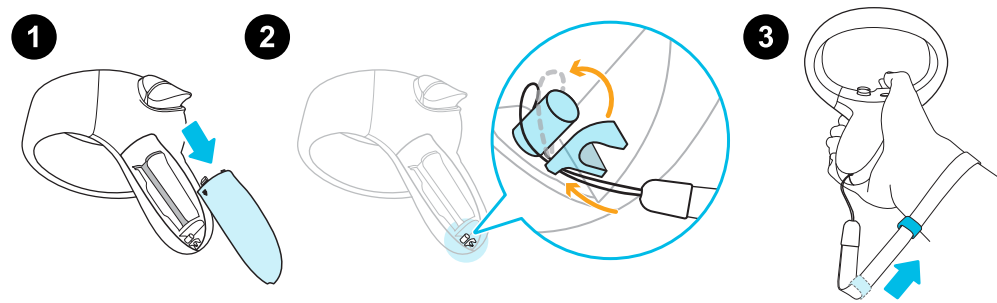


3. Setzen Sie die Batterieabdeckung wieder auf.

## Anbringen der Handschlaufen an die Controller

Die Verwendung der Schlaufen kann dabei helfen, dass die Controller nicht versehentlich fallen gelassen werden. Schleudern oder werfen Sie die Controller dennoch nicht herum, da die Schlaufe reißen könnte.

1. Drücken Sie vorsichtig nach unten auf die Oberseite der Batterieabdeckung, schieben und heben Sie sie dann an, um sie zu entfernen.
2. Fädeln Sie die Schlaufe in die entsprechende Öffnung an der Unterseite des Controllers. Achten Sie darauf, dass die Schlaufe um die Stange herum eingehängt ist.
3. Nachdem Sie die Batterieabdeckung wieder angebracht haben, schieben Sie die Schlaufe über Ihr Handgelenk und schieben Sie dann die Verriegelung, um die Schlaufe bequem um Ihr Handgelenk zu ziehen.



## Die Controller ein- oder ausschalten

### Rechter Controller

- Schalten Sie die Controller durch kurzes Drücken der VIVE Taste ein.
- Um den Controller auszuschalten, halten Sie die VIVE 3 Sekunden lang gedrückt.

### Linker Controller

- Schalten Sie die Controller durch kurzes Drücken der MENÜ Taste ein.
- Um den Controller auszuschalten, halten Sie die MENÜ 3 Sekunden lang gedrückt.



Die MENÜ Taste auf dem linken Controller erscheint als VIVE Taste, wenn VIVE Cosmos zuerst losgelassen wurde.

## Kopplung der Controller mit dem Headset

1. Öffnen Sie **VIVE Konsole** auf Ihrem Computer.
2. Koppeln Sie den rechten Controller.
  - a) Klicken Sie in VIVE Konsole auf das rechte Controller Symbol, und klicken Sie dann auf **Neu koppeln**.
  - b) Schalten Sie den Controller ein, indem Sie die VIVE Taste kurz drücken.
  - c) Halten Sie die Tasten VIVE und B gleichzeitig gedrückt und lassen Sie sie dann los, um die Kopplung zu starten.
  - d) Wenn die Kopplung erfolgreich ist, hört das Blinken auf und die Anzeige leuchtet.
3. Koppeln Sie den linken Controller.
  - a) Klicken Sie in VIVE Konsole auf das linke Controller Symbol, und klicken Sie dann auf **Neu koppeln**.
  - b) Schalten Sie den Controller ein, indem Sie die MENÜ Taste kurz drücken.
  - c) Halten Sie die Tasten MENÜ und Y gleichzeitig gedrückt und lassen Sie sie dann los, um die Kopplung zu starten.
  - d) Wenn die Kopplung erfolgreich ist, hört das Blinken auf und die Anzeige leuchtet.



Die MENÜ Taste auf dem linken Controller erscheint als VIVE Taste, wenn VIVE Cosmos zuerst losgelassen wurde.

## Überprüfung des Akkuzustandes der Controller

Überprüfen Sie den Batteriestatus der Controller, damit Sie wissen, ob Sie die Batterien austauschen müssen.



Stellen Sie sicher, dass die Controller eingeschaltet und mit dem Headset gekoppelt sind.

1. Öffnen Sie die VIVE Konsole auf Ihrem Computer.
2. Klicken Sie auf eines der Controller Symbole. Überprüfen Sie unter Batterieladung, wie viel Batterieladung noch für den jeweiligen Controller zur Verfügung steht.



Wenn auf dem Controller Symbol ein rotes Batteriesymbol angezeigt wird, bedeutet dies, dass die verbleibende Batterieladung niedrig ist. Es wird empfohlen, die Batterien zu wechseln.

Wenn Sie sich in VR befinden, überprüfen Sie den Batteriestatus des Controllers, indem Sie die VIVE Taste auf dem rechten Controller drücken. Dadurch wird Lens geöffnet und Sie sehen die blauen Punkte auf dem Controller.



# Spielbereich

## Was ist der Spielbereich?

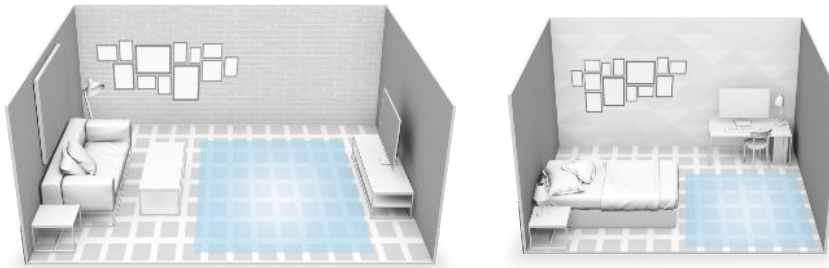
Der Spielbereich stellt die virtuellen Grenzen von VIVE Cosmos ein. Ihre Interaktion mit VR Objekten geschieht innerhalb des Spielbereichs.

VIVE Cosmos ist für die zimmergroße Einrichtung geeignet, aber Sie können es auch bei beengten Platzverhältnissen oder für stationäre Erlebnisse nutzen.

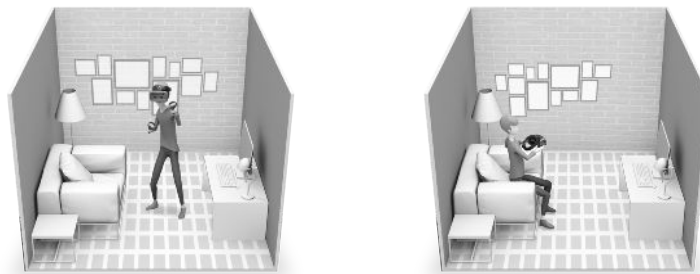
## Ihren Spielbereich planen

Stellen Sie vor der Auswahl Ihrer Einrichtung sicher, dass Sie genügend Platz haben.

Die zimmergroße Einrichtung benötigt einen minimalen Spielbereich von 2 m x 1,5 m (6 ft 6 in x 5 ft). Beispiele einer zimmergroßen Einrichtung:



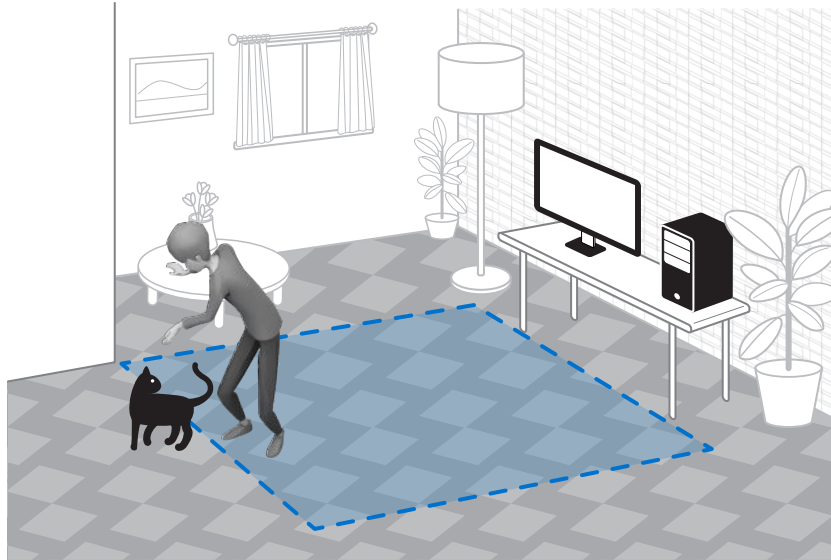
Enger Raum (stationäre Erfahrung) hat keine Größenanforderung. Beispiele für die Einrichtung mit begrenztem Platz (stationäres Erlebnis):



## Auswahl des Spielbereichs

Suchen Sie einen Bereich, den Sie als Spielbereich festlegen möchten. Gehen Sie für optimale Ergebnisse wie folgt vor:

- Entfernen Sie Hindernisse wie Haustiere, Kabel und zerbrechliche Gegenstände aus dem Spielbereich.



- Halten Sie Ihren Spielbereich sauber und sicher.
- Halten Sie Ihren Raum hell, aber vermeiden Sie eine Aufstellung an Orten, wo große Fenster, Spiegel oder Reflektoren stehen.
- Stellen Sie Ihren Computer neben dem Spielbereich auf. Das Headset Kabel hat eine Länge von ca. 5 m (16 ft 4 in) vom Ihrem Computer.
- Setzen Sie das Headset keinem direkten Sonnenlicht aus, da es das Headset beschädigen könnte.
- Vermeiden Sie einen leeren Raum mit schlichten Wänden. Das Fehlen von Definitionsmerkmalen kann die Verfolgung beeinträchtigen.

## Erstmalige Einrichtung von VIVE Cosmos

Bevor Sie VIVE Cosmos das erste Mal verwenden können, müssen Sie den Einrichtungsvorgang durchführen, welcher die Installation der VIVE und SteamVR Software, Einrichtung der Hardware und die Nutzung der Kameras und Sensoren des Headsets zur Festlegung des Spielbereichs umfasst.

1. Um die Einrichtung zu starten, laden Sie die Einstellungsdatei von der folgenden Adresse auf Ihren Computer:  
[www.vive.com/setup/](http://www.vive.com/setup/)
2. Führen Sie die Einstellungsdatei aus und folgen Sie den Meldungen, um den Vorgang abzuschließen.




Sie müssen in Ihrem VIVEPORT™ Konto angemeldet sein, um den Einrichtungsvorgang abzuschließen.

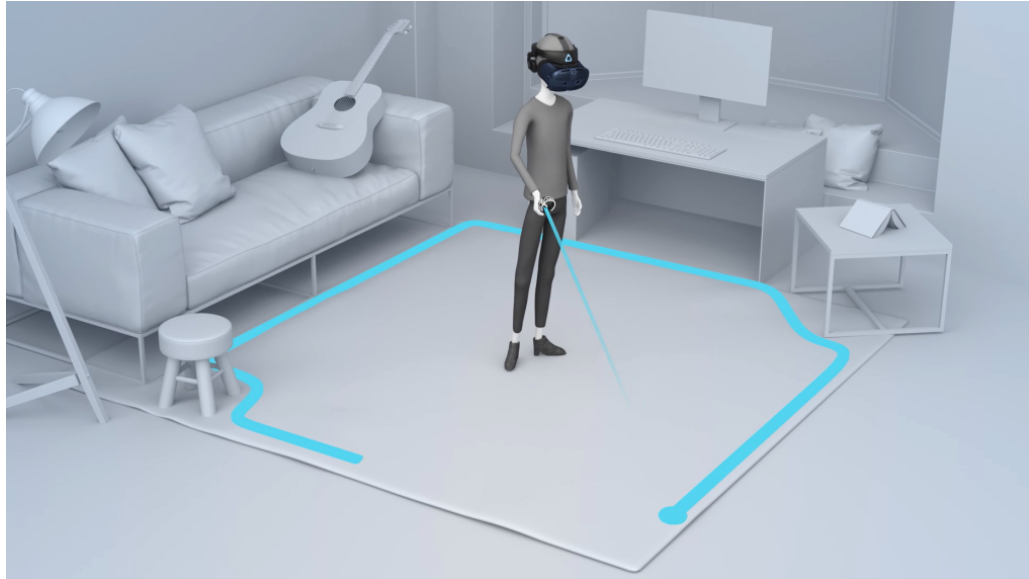


Nachdem Sie die Raumeinrichtung abgeschlossen haben, müssen Sie sie erneut ausführen, wenn Sie Ihr VIVE Cosmos VR-System in einen anderen Raum übertragen.

## Den Spielbereich einrichten

Richten Sie einen raumhohen Spielbereich ein, um ein eindrucksvolles VR-Erlebnis zu genießen. Oder Sie können wählen, ob Sie nur einen begrenzten Raum oder ein stationäres Erlebnis haben möchten.

1. Öffnen Sie die VIVE Konsole auf Ihrem Computer.
2. Klicken Sie auf  und wählen Sie anschließend **Zimmereinrichtung**.
3. Folgen Sie den Anweisungen auf dem Bildschirm, um den Vorgang abzuschließen.




Wenn Sie nur ein stationäres Erlebnis haben möchten, wählen Sie **Begrenzter Raum?** in dem Schritt, in dem Sie aufgefordert werden, Ihre Spielbereichsgrenzen zu zeichnen.



Wenn Sie die Grenzen des Spielbereichs zeichnen, stellen Sie sicher, dass der Boden freigeräumt wurde. Zeichnen Sie keinen Bereich, in dem sich Gegenstände befinden (z.B. ein Tisch oder Stuhl), um ein Stolpern bei der VR-Nutzung zu vermeiden.

## Den Spielbereich zurücksetzen

1. Öffnen Sie die VIVE Konsole auf Ihrem Computer.
2. Klicken Sie auf  und wählen Sie anschließend **Zimmereinrichtung**.
3. Befolgen Sie die Aufforderungen und Anweisungen auf dem Bildschirm, um den Vorgang abzuschließen.

## Was ist die empfohlene Größe für den Spielbereich?

Für eine zimmergroße Einrichtung ist ein Spielbereich von mindestens 2 m x 1,5 m (6 ft 6 in x 5 ft) erforderlich. Es gibt kein Minimum für begrenzten Raum (stationäres Erlebnis).

## Kann ich Platz mit Möbeln in den Spielbereich einschließen?

Dies ist nicht empfehlenswert. Wenn Sie die Grenzen des Spielbereichs einstellen, stellen Sie sicher, dass der Boden freigeräumt wurde. Nutzen Sie keinen Bereich, in dem sich Gegenstände befinden (z.B. ein Tisch oder Stuhl), um ein Stolpern bei der VR-Nutzung zu vermeiden.

## Speichert VIVE Cosmos mein Raum- oder Umgebungsbild?

VIVE Cosmos verwendet seine integrierten Kameras und Sensoren, um die Innen- und Außenverfolgungsfunktion zu nutzen, einschließlich der Einrichtung von Grenzanzeigen und der Anzeige der Merkmale Ihrer Umgebung. Das tatsächliche Bild Ihrer Umgebung wird nach der Darstellung in VR nicht dauerhaft auf VIVE Cosmos gespeichert.

## Werden VR Apps, die für begrenzte Räume oder stationäre Erlebnisse gedacht sind, nur mit einer zimmergroßen Einrichtung funktionieren?

Selbst bei der zimmergroßen Einrichtung können Sie VR Apps benutzen, die für begrenzte Räume konzipiert oder stationäre Erlebnisse sind. Stellen Sie nur sicher, dass Ihr Headset und Ihre Controller innerhalb des Spielbereichs verfolgt werden.

## Wie behebe ich Downloadfehler während der VIVE Einrichtungsinstallation?

Downloadfehler werden meistens von falschen Netzwerkeinstellungen verursacht. Zum Beispiel könnte die Download Serveradresse wegen eines falschen DNS von Host nicht aufgelöst werden.

Einige Netzwerkziele könnten nicht erreichbar sein, selbst wenn die Verbindung mit anderen Webseiten normal sein könnte. Bitte stellen Sie sicher, dass Ihre Netzwerkeinstellungen korrekt sind oder bitten Sie Ihren Netzwerkadministrator um Hilfe.

## Ich kann die Zimmereinrichtung nicht abschließen. Was soll ich tun?

Überprüfen Sie, ob Sie Sonderzeichen (z.B. à oder é) in Ihrem lokalen Windows Benutzernamen verwenden, welche das Problem verursachen könnten.

Als Behebung können Sie ein neues Windows Konto mit normalen lateinischen Buchstaben für Ihren Benutzernamen verwenden. Installieren Sie die VIVE Einrichtung nach der Anmeldung mit dem neuen Benutzernamen erneut und schließen Sie den Vorgang ab.

# VIVE Reality System

## Was ist das VIVE Reality System?

Unsere Software, neu interpretiert. Das VIVE Reality System stellt unsere zentrale Softwareerfahrung für das Zeitalter der räumlichen Datenverarbeitung neu dar. Entdecken Sie neue Inhalte und vereinheitlichen Sie Ihre Bibliothek in einem neuen, benutzerfreundlichen Heimbereich. Geben Sie VR das Gefühl, weniger Apps zu starten, sondern zwischen den Welten zu wechseln.

## Was ist Lens?

Lens ist Ihr Ausgangspunkt in VR—drücken Sie einfach die VIVE Taste auf dem rechten Controller, um es aufzurufen.

Mit Lens können Sie:

- Titel anzeigen, sortieren und starten.
- Den VIVEPORT Store durchsuchen.
- Zu Origin gehen. Um mehr über Origin zu erfahren, siehe [Was ist Origin?](#) auf Seite 56.
- Systemeinstellungen wie die Standard Lens Höhe und Abstand, Begrenzungsfarbe und Systemlautstärke anzeigen und ändern.

Wenn Lens zu weit weg oder zu nah ist, können Sie es in den Lens Einstellungen repositionieren. Siehe [Lens Einstellungen ändern](#) auf Seite 56.

## Warum sehe ich eine "Anmeldung erforderlich" Meldung, was soll ich tun?

Sie müssen in Ihrem VIVEPORT Konto angemeldet sein, um Lens verwenden zu können. Gehen Sie zu dem Computer, mit dem VIVE Cosmos verbunden ist, und melden Sie sich bei Ihrem VIVEPORT Konto an.

## Titel mit Lens starten

Sortieren, finden und starten Sie Titel schnell mit Lens.



Melden Sie sich bei Ihrem VIVEPORT Konto auf dem Computer an, mit dem VIVE Cosmos verbunden ist, bevor Sie Lens öffnen.

1. Drücken Sie auf die VIVE Taste auf dem rechten Controller, um Lens zu öffnen.
2. Verwenden Sie den Joystick, um nach oben oder unten zu scrollen, um sowohl kürzlich verwendete als auch vorgestellte Titel zu sehen.
3. Um Ihre gesamte Sammlung zu durchsuchen, wählen Sie **Gehe zu Bibliothek**.





Um die aktuell installierten Titel zu filtern, wählen Sie eine Option aus den Dropdown-Menüs.

4. Wählen Sie einen Titel aus und wählen Sie dann **Spielen** oder **Download**, um den Titel zu starten oder herunterzuladen.

## Lens Einstellungen ändern

Passen Sie die Lautstärke an, ändern Sie die Begrenzungsfarbe und Transparenz, wählen Sie einen Nachtdarstellungsmodus, wählen Sie die Einstellungen der Headset Kamera und vieles mehr in den Lens Einstellungen.

1. Drücken Sie auf die VIVE Taste auf dem rechten Controller, um Lens zu öffnen.
2. Wählen Sie auf der rechten Seite von Lens  aus.
3. Verwenden Sie den Joystick, um die verfügbaren Einstellungen nach oben oder unten zu scrollen.
4. Wählen Sie eine Option, die bei einer bestimmten Einstellung den Auslöser drückt.
5. Wählen Sie , nachdem Sie Ihre Einstellungen ausgewählt haben.

## Was ist Origin?

Origin ist Ihre persönlicher VR Ecke.

Erkunden und behandeln Sie den virtuellen Raum als Ihre Heimatbasis, wenn Sie eine Pause einlegen oder zwischen den Titeln wechseln.






In Origin können Sie:

- Den virtuellen Raum durch Teleportieren entdecken.
- Mit VR-Objekten interagieren.

---

## Origin starten

---

1. Drücken Sie auf die VIVE Taste auf dem rechten Controller, um Lens zu öffnen.
2. Wählen Sie auf der linken Seite von Lens  > **Gehe zu Origin**.



Wenn Sie in einer App zu Origin gehen, beenden Sie damit die App.

---

## Entdecken in Origin

---

Bewegen Sie sich in Origin durch Teleportieren.

1. Verwenden Sie den Joystick, um auf die Stelle auf dem Boden zu zielen, an die Sie gehen möchten.
2. Lassen Sie den Joystick los, um sich zu diesem Punkt zu teleportieren.

---

## Mit Objekten in Origin interagieren

---

Nehmen Sie Objekte in Origin auf und spielen Sie mit ihnen.

1. Berühren Sie ein Objekt mit einem Controller. Der Controller wird vibrieren und das Objekt hervorgehoben, wenn Sie mit dem Objekt interagieren können.
2. Führen Sie einen der folgenden Schritte aus, während Sie das Objekt noch mit einem Controller berühren:
  - Um mit Objekten z.B. für das Drücken einer Taste zu interagieren, drücken Sie den Auslöser.
  - Um ein Objekt aufzunehmen, halten Sie die Griff Taste gedrückt. Um das Objekt fallen zu lassen, lassen Sie die Griff Taste los.


# Einstellungen

## Deaktivieren der Lautstärkebegrenzung

Standardmäßig ist die Lautstärkebegrenzung aus Sicherheitsgründen eingeschaltet. Wenn Sie das Gefühl haben, dass die Lautstärke der angeschlossenen Kopfhörer oder Ihrer eigenen Kopfhörer auch bei hoher Lautstärke nicht laut genug für Sie ist, können Sie diese Einstellung abschalten.



Das Hören mit hoher Lautstärke über einen längeren Zeitraum kann Ihr Gehör schädigen.

1. Öffnen Sie die VIVE Konsole auf Ihrem Computer.
2. Klicken Sie auf  und wählen Sie anschließend **Einstellungen** > **Audio**.
3. Klicken Sie auf den Lautstärkebegrenzung **Ein/Aus** Schalter, um die Einstellung auszuschalten.

## Bildschirmfotos in VR machen

Möchten Sie Ihre hohe Punktzahl in einem Spiel zeigen? Es ist ganz einfach, ein Bild davon zu machen, was Sie in der VR sehen.

Gehen Sie auf eine der folgenden Weisen vor:


- Drücken Sie auf dem rechten Controller gleichzeitig auf die VIVE Taste und den Auslöser.
- Drücken Sie auf dem linken Controller gleichzeitig auf die MENÜ Taste und den Auslöser.



Die MENÜ Taste auf dem linken Controller erscheint als VIVE Taste, wenn VIVE Cosmos zuerst losgelassen wurde.


Nach dem Speichern des Bildschirmfotos wird eine Benachrichtigung angezeigt.

So finden Sie das Bildschirmfoto auf Ihrem Computer:

- Klicken Sie in VIVE Konsole auf  > **Einstellungen** > **Allgemein** > **Ordner öffnen**.
- Gehen Sie zu `C:\Users\[Benutzername]\AppData\Roaming\HTC\Vive\Screenshot`.

## Die reale Umgebung sehen


Erleben Sie Ihre reale Umgebung am Headset mit den VIVE Cosmos Kameras.

1. Öffnen Sie die VIVE Konsole auf Ihrem Computer.
2. Klicken Sie auf  und wählen Sie anschließend **Einstellungen > Kamera**.
3. Sie können Folgendes wählen:
  - Zeigen Sie Ihre reale Umgebung, indem Sie die VIVE Taste auf dem rechten Controller zweimal drücken.
  - Zeigt automatisch die reale Umgebung an, wenn Sie über die Spielbereichsgrenze gehen.

Wenn Sie sich in VR befinden, aktivieren oder deaktivieren Sie die Kameraeinstellungen, indem Sie auf Lens Einstellungen gehen. Siehe [Lens Einstellungen ändern](#) auf Seite 56.

## Aktivieren der Bewegungskompensation

Das Einschalten der Bewegungskompensation hilft, die Bildrate konstant hoch zu halten, auch wenn Sie weniger als ideale Computerspezifikationen haben.

1. Öffnen Sie die VIVE Konsole auf Ihrem Computer.
2. Klicken Sie auf  und wählen Sie anschließend **Einstellungen > Video**.
3. Klicken Sie auf den Bewegungskompensation **Ein/Aus** Schalter, um ihn zu aktivieren.



Einige Grafikkarten unterstützen möglicherweise keine Bewegungskompensation.


## Firmware aktualisieren

Firmware-Updates können verbesserte Funktionen und Fehlerbehebungen enthalten.

1. Öffnen Sie die VIVE Konsole auf Ihrem Computer.
2. Wenn ein Firmware-Update für ein Teil der VIVE Cosmos Hardware erkannt wird, klicken Sie auf **Firmware-Update**. Es wird eine Liste der Hardware angezeigt, für die ein Firmware-Update verfügbar ist.
3. Klicken Sie auf **Update**.
4. Überprüfen Sie, ob der Fortschritt abgeschlossen ist. Wenn die Controller aktualisiert wurden, müssen Sie sie möglicherweise wieder einschalten.

## Fehlerbehebung VIVE Cosmos

Wenn Sie das Gefühl haben, dass VIVE Cosmos nicht reibungslos läuft oder wenn Sie bei der Verwendung auf Probleme stoßen, versuchen Sie es mit den Werkzeugen in der VIVE Konsole, um diese zu beheben.

1. Öffnen Sie die VIVE Konsole auf Ihrem Computer.
2. Klicken Sie auf  und wählen Sie anschließend **Einstellungen > Fehlerbehebung**.
3. Gehen Sie je nach Problem wie folgt vor:
  - **Löschen Sie die Umgebungsinformationen**, wenn Sie Tracking-Probleme bei der Verwendung des Headsets haben.
  - **Setzen Sie das Headset und die Einstellungen** zurück, wenn ein dauerhaftes Problem vorliegt, das nicht behoben werden kann.




Sie können auch ein Problem melden oder Feedback senden, indem Sie auf **Melden** klicken.

## Beitritt zum VIVE Cosmos Beta Programm

Wenn Sie sich für das VIVE Cosmos Beta Programm entscheiden, können Sie Vorschau Versionen erhalten und Feedback geben.



Beta Software kann instabil sein und nicht wie vorgesehen funktionieren.


1. Öffnen Sie die VIVE Konsole auf Ihrem Computer.
2. Klicken Sie auf  und wählen Sie anschließend **Einstellungen > Erweitert**.
3. Klicken Sie auf den Beta Programm **Ein/Aus** Schalter, um ihn zu aktivieren. Bestätigen Sie bei Aufforderung, ob Sie dem Beta Programm beitreten möchten oder nicht.



Sie können das Beta Programm jederzeit abbestellen, indem Sie den Beta Programm Schalter deaktivieren.

## Einstellen der Stromversorgungsfrequenz

Achten Sie darauf, die von Ihrem Land verwendete Stromversorgungsfrequenz zu wählen, da dies die Headsetkameras und die Tracking-Genauigkeit beeinträchtigt.

1. Öffnen Sie die VIVE Konsole auf Ihrem Computer.
2. Klicken Sie auf  und wählen Sie anschließend **Einstellungen > Kamera**.
3. Wählen Sie unter Stromversorgungsfrequenz die von Ihrem Land verwendete Stromversorgungsfrequenz aus.

## Was bedeuten die Fehlercodes und Meldungen? Was kann ich tun?

Überprüfen Sie den Fehlercode, der mit dem Problem verbunden ist, und versuchen Sie dann, den Fehler mit dem vorgeschlagenen Schritten zu beheben.

Fehlercode	Problem	Schritte, um das Problem zu beheben
001	Headset ist nicht verbunden.	<ul style="list-style-type: none"> <li>▪ Überprüfen Sie, ob das Headset ordnungsgemäß an Ihren Computer angeschlossen ist.</li> <li>▪ Verwenden Sie einen anderen USB Port an Ihrem Computer.</li> <li>▪ Wenn das Problem weiterhin besteht, starten Sie Ihren Computer neu.</li> </ul>

Fehlercode	Problem	Schritte, um das Problem zu beheben
002	VIVE Konsole muss neu gestartet werden.	<ol style="list-style-type: none"> <li>1. Schließen Sie VIVE Konsole.</li> <li>2. Öffnen Sie den Task Manager.</li> <li>3. Suchen und wählen Sie <code>HID_Manager_Server.exe</code> aus.</li> <li>4. Klicken Sie auf <b>Aufgabe beenden</b>.</li> <li>5. Starten Sie VIVE Konsole neu.</li> </ol>
003	Das DisplayPort Kabel ist nicht verbunden oder es wurde kein Videostream erkannt.	<ol style="list-style-type: none"> <li>1. Vergewissern Sie sich, dass das DisplayPort Kabel an die Linkbox oder den Konverter und den Computer angeschlossen ist.</li> <li>2. Rufen Sie auf Ihrem Computer <b>Systemsteuerung &gt; System und Sicherheit &gt; System</b> auf.</li> <li>3. Klicken Sie auf <b>Geräte-Manager</b> und erweitern Sie anschließend die Liste unter <b>USB-Controller</b>.</li> <li>4. Klicken Sie mit der rechten Maustaste auf <b>Generic USB Hub</b> (es könnte mehrere mit demselben Namen geben) und wählen Sie anschließend <b>Eigenschaften</b>.</li> <li>5. Klicken Sie auf den Reiter <b>Energieverwaltung</b> und deaktivieren Sie Anschließend <b>Computer kann das Gerät ausschalten, um Energie zu sparen</b>.</li> <li>6. Starten Sie die Linkbox oder den Konverter neu.</li> <li>7. Starten Sie VIVE Konsole neu.</li> </ol> <p>Wenn das Problem weiterhin besteht, versuchen Sie, Ihren GPU Treiber auf die neueste Version zu aktualisieren.</p>
005	Vergewissern Sie sich, dass die vordere Abdeckung fest am Headset befestigt ist.	Vergewissern Sie sich, dass die vordere Abdeckung fest am Headset befestigt ist.
006	DisplayPort Verbindung ist nicht stabil.	<ul style="list-style-type: none"> <li>▪ Versuchen Sie, das Headset neu zu starten.</li> <li>▪ Versuchen Sie einen anderen DisplayPort Port an Ihrem Computer.</li> <li>▪ Überprüfen Sie, ob Ihre Grafikkarte DisplayPort unterstützt.</li> </ul>
007, 008	ROM Prüfsumme fehlgeschlagen. Versuchen Sie es nach dem Update der Software erneut.	<ol style="list-style-type: none"> <li>1. Führen Sie die folgenden Schritte aus, um die Software erneut herunterzuladen und zu aktualisieren.</li> <li>2. Führen Sie das Firmware-Update erneut aus.</li> </ol>

Fehlercode	Problem	Schritte, um das Problem zu beheben
009	Das USB-Kabel muss an einen USB 3.0 oder höherwertigen Port des Computers angeschlossen sein.	<ol style="list-style-type: none"> <li>1. Vergewissern Sie sich, dass das USB-Kabel an einen USB 3.0 oder höheren Port des Computers angeschlossen ist.</li> <li>2. Wenn das USB-Kabel bereits an einen USB 3.0 oder höheren Port des Computers angeschlossen ist, versuchen Sie, zu einem anderen USB 3.0 oder höheren Port zu wechseln.</li> <li>3. Wenn das Problem weiterhin besteht, rufen Sie auf Ihrem Computer <b>Systemsteuerung</b> &gt; <b>System und Sicherheit</b> &gt; <b>System</b> auf.</li> <li>4. Klicken Sie auf <b>Geräte-Manager</b> und erweitern Sie anschließend die Liste unter <b>USB-Controller</b>.</li> <li>5. Klicken Sie mit der rechten Maustaste auf <b>Generic USB Hub</b> (es könnte mehrere mit demselben Namen geben) und wählen Sie anschließend <b>Eigenschaften</b>.</li> <li>6. Klicken Sie auf den Reiter <b>Energieverwaltung</b> und deaktivieren Sie Anschließend <b>Computer kann das Gerät ausschalten, um Energie zu sparen</b>.</li> <li>7. Starten Sie die Linkbox oder den Konverter neu.</li> <li>8. Starten Sie VIVE Konsole neu.</li> </ol>



Fehlercode	Problem	Schritte, um das Problem zu beheben
010	Es kommt kein Ton vom Headset.	<ol style="list-style-type: none"> <li>1. Stellen Sie in den Windows Audioeinstellungen die Lautstärke ein und stellen Sie sicher, dass die Lautstärke nicht stumm geschaltet ist.</li> <li>2. Wenn das Problem weiterhin besteht, klicken Sie in der Windows Taskleiste mit der rechten Maustaste auf das <b>Lautstärkesymbol &gt; Töne</b>. Klicken Sie auf der Registerkarte Wiedergabe mit der rechten Maustaste auf <b>VIVE Cosmos &gt; Als Standardgerät auswählen</b>.</li> <li>3. Wenn das Problem weiterhin besteht, klicken Sie auf der Registerkarte Wiedergabe mit der rechten Maustaste auf <b>Lautsprecher VIVE Cosmos Multimedia Audio &gt; Als Standardgerät auswählen</b>.</li> <li>4. Wenn das Problem weiterhin besteht, starten Sie die Linkbox oder den Konverter neu.</li> <li>5. Wenn das Problem weiterhin besteht, schließen Sie das USB-Kabel an einen anderen USB 3.0 Anschluss Ihres Computers an.</li> <li>6. Wenn das Problem weiterhin besteht, aktualisieren Sie den USB-Treiber auf Ihrem Computer manuell. Sie können auch offizielle Treiber Aktualisierungen von der Webseite Ihres Mainboard oder USB Port Herstellers herunterladen und installieren.</li> <li>7. Wenn das Problem weiterhin besteht, starten Sie Ihren Computer neu.</li> <li>8. Wenn die Aktualisierung Ihres USB Treibers das Problem nicht behebt, kaufen und benutzen Sie eine andere PCI-Express USB Karte (mit Intel Chipsatz).</li> </ol>

Fehlercode	Problem	Schritte, um das Problem zu beheben
100	USB Hub Update fehlgeschlagen.	<ol style="list-style-type: none"> <li>1. Öffnen Sie den <b>Geräte-Manager</b> auf Ihrem Computer.</li> <li>2. Suchen und klicken Sie unter USB-Controller mit der rechten Maustaste auf <b>Generic USB Hub</b>, und wählen Sie dann <b>Eigenschaften</b>.</li> <li>3. Klicken Sie auf die Registerkarte <b>Details</b> und wählen Sie anschließend <b>Hardware IDs</b> aus der Dropdown-Liste.</li> <li>4. Suchen Sie unter Werte die folgenden Nodes: <ul style="list-style-type: none"> <li>▪ VID: 0BB4, PID: 0315</li> <li>▪ VID: 0BB4, PID: 0323</li> </ul> </li> <li>5. Klicken Sie auf die Registerkarte Energieverwaltung und deaktivieren Sie anschließend die Option <b>Computer kann das Gerät ausschalten, um Energie zu sparen</b>.</li> <li>6. Starten Sie den Computer und die Linkbox oder den Konverter neu.</li> <li>7. Wiederholen Sie das Firmware-Update.</li> </ol>
101	Audio Update fehlgeschlagen.	<ol style="list-style-type: none"> <li>1. Starten Sie den Computer und die Linkbox oder den Konverter neu.</li> <li>2. Wiederholen Sie das Firmware-Update.</li> </ol>
102, 106, 107, 108	Headset Firmware Update fehlgeschlagen.	<ol style="list-style-type: none"> <li>1. Starten Sie den Computer und die Linkbox oder den Konverter neu.</li> <li>2. Wiederholen Sie das Firmware-Update.</li> </ol>
103	Controller Firmware Update fehlgeschlagen.	<ol style="list-style-type: none"> <li>1. Starten Sie den Computer und die Linkbox oder den Konverter neu.</li> <li>2. Wiederholen Sie das Firmware-Update.</li> </ol>
105	Headset nicht verbunden.	<ol style="list-style-type: none"> <li>1. Starten Sie den Computer und die Linkbox oder den Konverter neu.</li> <li>2. Wiederholen Sie das Firmware-Update.</li> </ol>
109, 110, 111, 112	Kamera Firmware Update fehlgeschlagen.	<ol style="list-style-type: none"> <li>1. Starten Sie den Computer und die Linkbox oder den Konverter neu.</li> <li>2. Wiederholen Sie das Firmware-Update.</li> </ol>

Fehlercode	Problem	Schritte, um das Problem zu beheben
200	Das Headset kann nicht erkannt werden. Vergewissern Sie sich, dass die Kabel richtig angeschlossen sind, und starten Sie das Headset dann neu.	Vergewissern Sie sich, dass die Kabel zwischen Headset, Linkbox oder Konverter, und Computer ordnungsgemäß angeschlossen sind, und starten Sie das Headset dann neu.
201	Die Headset Anzeige kann nicht erkannt werden. Vergewissern Sie sich, dass das Headset Kabel richtig angeschlossen ist.	Vergewissern Sie sich, dass das Headset Kabel richtig angeschlossen ist.
202	Die Kalibrierdaten sind verloren gegangen. Wenn Sie Hilfe bei der Behebung dieses Problems benötigen, wenden Sie sich an den Kundendienst.	Wenden Sie sich an den Kundendienst.
203, 205, 206, 207	Hoppla! Das sollte nicht passieren. Installieren Sie die VIVE Software erneut, um dies zu beheben.	Installieren Sie die VIVE Software neu.
208	Aktualisieren Sie die VIVE Software und Firmware, um dies zu beheben.	Aktualisieren Sie sowohl die VIVE Software als auch die Firmware.
209	Die Verbindung zum Server wurde getrennt. Starten Sie VIVE Konsole neu, um dies zu beheben.	<ol style="list-style-type: none"> <li>1. Starten Sie VIVE Konsole neu.</li> <li>2. Wenn das Problem weiterhin besteht, starten Sie Ihren Computer neu.</li> </ol>
210	Die Verbindung zum Compositor wird getrennt. Starten Sie VIVE Konsole neu, um dies zu beheben.	Starten Sie VIVE Konsole neu.
211	Überprüfen Sie, ob Ihr GPU Treiber auf die neueste Version aktualisiert ist.	Überprüfen Sie, ob Ihr GPU Treiber auf die neueste Version aktualisiert ist.
212, 213, 214	Starten Sie VIVE Konsole neu, um dies zu beheben [Fehler ID Nummer].	Starten Sie VIVE Konsole neu.
215	Bitte den Grafikkartentreiber aktualisieren.	Aktualisieren Sie Ihren Grafikkartentreiber auf die neueste Version.

Fehlercode	Problem	Schritte, um das Problem zu beheben
216	Bitte überprüfen Sie, ob SteamVR ordnungsgemäß installiert wurde oder die Aktualisierung abgeschlossen ist.	Stellen Sie sicher, dass SteamVR ordnungsgemäß installiert wurde oder die Aktualisierung abgeschlossen ist.
217	SteamVR ist auf ein unerwartetes Problem gestoßen. Starten Sie VIVE Konsole neu, um dies zu beheben.	Starten Sie VIVE Konsole neu.
218	Die Kamera von VIVE Cosmos wird von einer anderen Anwendung verwendet.	<ol style="list-style-type: none"> <li>1. Stellen Sie in den Windows <b>Datenschutzeinstellungen</b> &gt; <b>Kamera</b> sicher, dass <b>Apps die Nutzung der Kamera erlauben</b> aktiviert ist. Starten Sie VIVE Konsole anschließend neu.</li> <li>2. Wenn das Problem weiterhin besteht, überprüfen Sie, ob die VIVE Cosmos Kamera von einer anderen Windows Anwendung belegt ist. Wenn ja, schließen Sie die Anwendung, welche die Kamera nutzt, und starten Sie dann VIVE Konsole neu.</li> <li>3. Wenn das Problem weiterhin besteht, starten Sie Ihr Headset neu.</li> <li>4. Wenn das Problem weiterhin besteht, verwenden Sie einen anderen USB 3.0 Anschluss Ihres Computers. Starten Sie VIVE Konsole anschließend neu.</li> </ol>
219	Das VIVE Cosmos Headset kann nicht erkannt werden, wenn SteamVR sich im abgesicherten Modus befindet.	Deaktivieren Sie den abgesicherten Modus von SteamVR und starten Sie SteamVR neu.
220	Es gibt ein Kompatibilitätsproblem mit der DisplayPort Verbindung (HDCP-Fehler)	<p>Wenn Sie ein MSI Notebook verwenden, besuchen Sie die <a href="#">Webseite</a> des technischen Supports von MSI, um Hilfe bei der Aktualisierung Ihres Notebooks auf das neueste V-BIOS zu erhalten.</p> <p>Wenn Sie kein MSI Notebook verwenden, senden Sie einen Bericht mit der VIVE Konsole. Gehen Sie in der VIVE Konsole zu <b>Einstellungen</b> &gt; <b>Fehlerbehebung</b> &gt; <b>Problem melden</b>.</p>

Fehlercode	Problem	Schritte, um das Problem zu beheben
221	Die vordere Abdeckung wurde geändert. Starten Sie VIVE Konsole neu, um dies zu beheben.	Starten Sie VIVE Konsole neu.

# Handelsmarken und Copyrights

©2019 HTC Corporation. Alle Rechte vorbehalten.

VIVE, das VIVE Logo, VIVEPORT, das VIVEPORT Logo, HTC, das HTC Logo und alle anderen HTC Produkt- und Dienstnamen sind eingetragene oder nicht eingetragene Handelsmarken der HTC Corporation und ihrer Tochtergesellschaften in den USA und anderen Ländern.

Steam, das Steam Logo und SteamVR sind Handelsmarken und/oder eingetragene Handelsmarken der Valve Corporation in den USA und/oder anderen Ländern.

Alle anderen hier angeführten Handelsmarken und Dienstleistungsmarken, einschl. Firmen-, Produkt- und Dienstleistungsnamen und Logos, befinden sich im Besitz der jeweiligen Eigentümer und ihre Verwendung bedeutet keine Verbindung, Assoziierung oder Billigung von oder durch HTC Corporation. Nicht alle aufgelisteten Marken kommen notwendigerweise in diesem Handbuch vor.

Die hier abgebildeten Grafiken sind Illustrationen. HTC kann nicht für technische oder redaktionelle Fehler oder Auslassungen in diesem Dokument oder zufällige bzw. nachfolgende Schäden, die auf Verwendung dieses Materials zurückgeführt werden können, haftbar gemacht werden. Die Informationen werden im „Ist-Zustand“ ohne jegliche Garantien bereitgestellt und können jederzeit ohne Bekanntmachung geändert werden. HTC behält sich auch das Recht vor, den Inhalt dieses Dokuments jederzeit und ohne Bekanntmachung zu ändern.

Es ist nicht zulässig, dieses Dokument ganz oder in Auszügen in irgendeiner Form oder mit irgendwelchen Mitteln, sei es auf elektronische oder mechanische Weise, einschließlich Fotokopien, Tonaufnahmen oder Speicherung in abrufbaren Systemen, ohne die vorherige schriftliche Genehmigung von HTC zu reproduzieren, zu übertragen oder in eine andere Sprache zu übersetzen.

# Index

## B

Beta Programm 62  
 Bewegungskompensation 61  
 Bildschirmfotos machen 59

## C

Controller  
 - Akkuladung 48  
 - aktivieren oder deaktivieren 47  
 - Einsetzen der Batterien 45  
 - Info 43  
 - Kopplung mit dem Headset 48

## D

Deaktivieren der Lautstärkebegrenzung 59  
 Die reale Umgebung sehen 60

## E

Einstellen der Stromversorgungsfrequenz 62

## F

Fehlerbehebung VIVE Cosmos 61  
 Firmware-Aktualisierungen 61

## H

Headset  
 - Aufsetzen 9  
 - Das Gesichtspolster austauschen 15  
 - Die Linsen reinigen 22  
 - Ein USB-Gerät anschließen 14  
 - Info 7  
 - IPD anpassen 12  
 - Statuslampen 24  
 - Vordere Abdeckung 23

## K

Kabelführungen  
 - Anbringen 33  
 - Lösen 34  
 Kamera Passthrough 60  
 Konverter  
 - Anschluss des Headset 41  
 - Den Konverter neu starten 41  
 - Info 40

## L

Lens  
 - Einstellungen 56  
 - Info 55  
 - Titel starten 56

Linkbox  
 - Anschluss des Headset 38  
 - Info 37

## O

On-Ear Kopfhörer  
 - Anbringen 28, 30  
 - Anpassung 24  
 - Lösen 26

Origin  
 - ausführen 58  
 - Info 56  
 - Interaktion mit Objekten 58  
 - Verschiebung 58

## S

Spielbereich  
 - Auswahl 50  
 - Einrichtung 49  
 - Info 49

## V

VIVE Konsole  
 - Beta Programm 62

- Bewegungskompensation 61
  - Bildschirmaufnahmen 59
  - Die reale Umgebung sehen 60
  - Einstellen der  
    Stromversorgungsfrequenz 62
  - Firmware-Aktualisierung 61
  - Lautstärkebegrenzung 59
  - Problembehebung 61
- VIVE Reality System 55